



Российская Федерация
Иркутская область
Иркутский
муниципальный округ

АДМИНИСТРАЦИЯ
Комитет по управлению
муниципальным
имуществом и
жизнеобеспечению

Декабрьских Событий ул., д. 119а, Иркутск, 664007
Тел/Факс (3952) 718-049
E-mail: kumi@irkraion.ru
<http://irkraion.ru>

от 26.01.2026 № 02(38-17/5-1)- 227/26
на № _____ от _____

Сообщение о возможном установлении публичного сервитута на земельном участке, согласно прилагаемой схеме.

1. Орган, рассматривающий ходатайство об установлении публичного сервитута: администрация Иркутского муниципального округа.

Цель установления публичного сервитута: для строительства объекта электросетевого хозяйства «КТП 10/0,4 кВ 1-6061 с ВЛ 0,4 кВ от ВЛ 10 кВ Столбово-Садоводство (ТР 5838/24)», необходимого для подключения (технологического присоединения) к сетям инженерно-технического обеспечения, ходатайство акционерного общества «Иркутская электросетевая компания».

2. Публичный сервитут площадью 1781 кв.м, расположен по адресу: Иркутская область, Иркутский муниципальный округ, в границах согласно приложению, в том числе:

- на части земельного участка с кадастровым номером 38:06:000000:3969, расположенного по адресу: Иркутская область, Иркутский район, Иркутское лесничество, Хомутовское участковое лесничество, ТУ № 6 ОАО Агрофирма им. Голзитского, кварталы №№: 23ч, 24ч, 25-37, 39ч-41ч, 42-44, 47ч, 49ч, 50-54, площадью 568 кв.м;

- на части земельного участка с кадастровым номером 38:06:111215:328, расположенного по адресу: Иркутская область, Иркутский район, 8 км Александровского тракта, площадью 128 кв.м;

- на части земельного участка с кадастровым номером 38:06:111215:3839, расположенного по адресу: Иркутская область, Иркутский район, 8 км Александровского тракта, дачное некоммерческое товарищество «Славное», площадью 14 кв.м;

- на части земельного участка с кадастровым номером 38:06:111215:4161, расположенного по адресу: Иркутская область, Иркутский район, площадью 568 кв.м;

- на части земельного участка с кадастровым номером 38:06:111215:8778, расположенного по адресу: Российская Федерация, Иркутская область, Иркутское

районное муниципальное образование, Иркутское лесничество, Хомутовское участковое лесничество, Технический участок №6 (ОАО Агрофирма им. Голзитского), защитные леса, квартал №54 (в. 18ч), площадью 245 кв.м;

- на землях государственная собственность, на которые не разграничена, расположенных по адресу: Иркутская область, Иркутский муниципальный округ, площадью 258 кв.м.

3. Ознакомиться с поступившим ходатайством об установлении публичного сервитута и прилагаемым к нему описанием местоположения границ публичного сервитута, подать заявление об учете прав на земельные участки: 664007, г. Иркутск, ул. Декабрьских Событий, д. 119а, этаж 2, каб. 204, вторник, четверг с 08-00 до 17-00, перерыв с 12-00 до 12-48. Срок подачи заявлений об учете прав на земельные участки: 15 календарных дней со дня опубликования настоящего сообщения.

5. Настоящее сообщение подлежит размещению в сетевом издании «Ангарские огни» (доменное имя сайта в информационно-телекоммуникационной сети «Интернет»: ANGAROGNI.RU), на официальном сайте Иркутского муниципального округа www.irkraion.ru.

6. Публичный сервитут необходим для строительства объекта электросетевого хозяйства «КТП 10/0,4 кВ 1-6061 с ВЛ 0,4 кВ от ВЛ 10 кВ Столбово-Садоводство (ТР 5838/24)», необходимого для подключения (технологического присоединения) к сетям инженерно-технического обеспечения.

7. Правообладатели земельных участков, в отношении которых испрашивается публичный сервитут, если их права не зарегистрированы в Едином государственном реестре недвижимости, в течение пятнадцати дней со дня опубликования сообщения, подают в администрацию Иркутского муниципального округа заявление об учете их прав (обременений прав) на земельные участки с приложением копий документов, подтверждающих эти права (обременения прав).

8. Выбор места размещения линейного объекта обусловлен технологическими требованиями, экономической целесообразностью и минимально возможными пересечениями с земельными участками, находящимися в частной собственности.

Определение границ публичного сервитута выполнялось аналогично требованиям об определении размеров земельных участков для размещения воздушных линий электропередачи и опор линий связи, обслуживающих электрические сети согласно постановлению от 11.08.2003 № 486 «Об утверждении Правил определения размеров земельных участков для размещения воздушных линий электропередачи и опор линий связи, обслуживающих электрические сети».

9. Описание местоположения границ публичного сервитута: схема расположения границ публичного сервитута приложение к настоящему сообщению.

Председатель Комитета



А.В. Свешников

Приложение 1
к постановлению Иркутского
муниципального округа
от _____ № _____

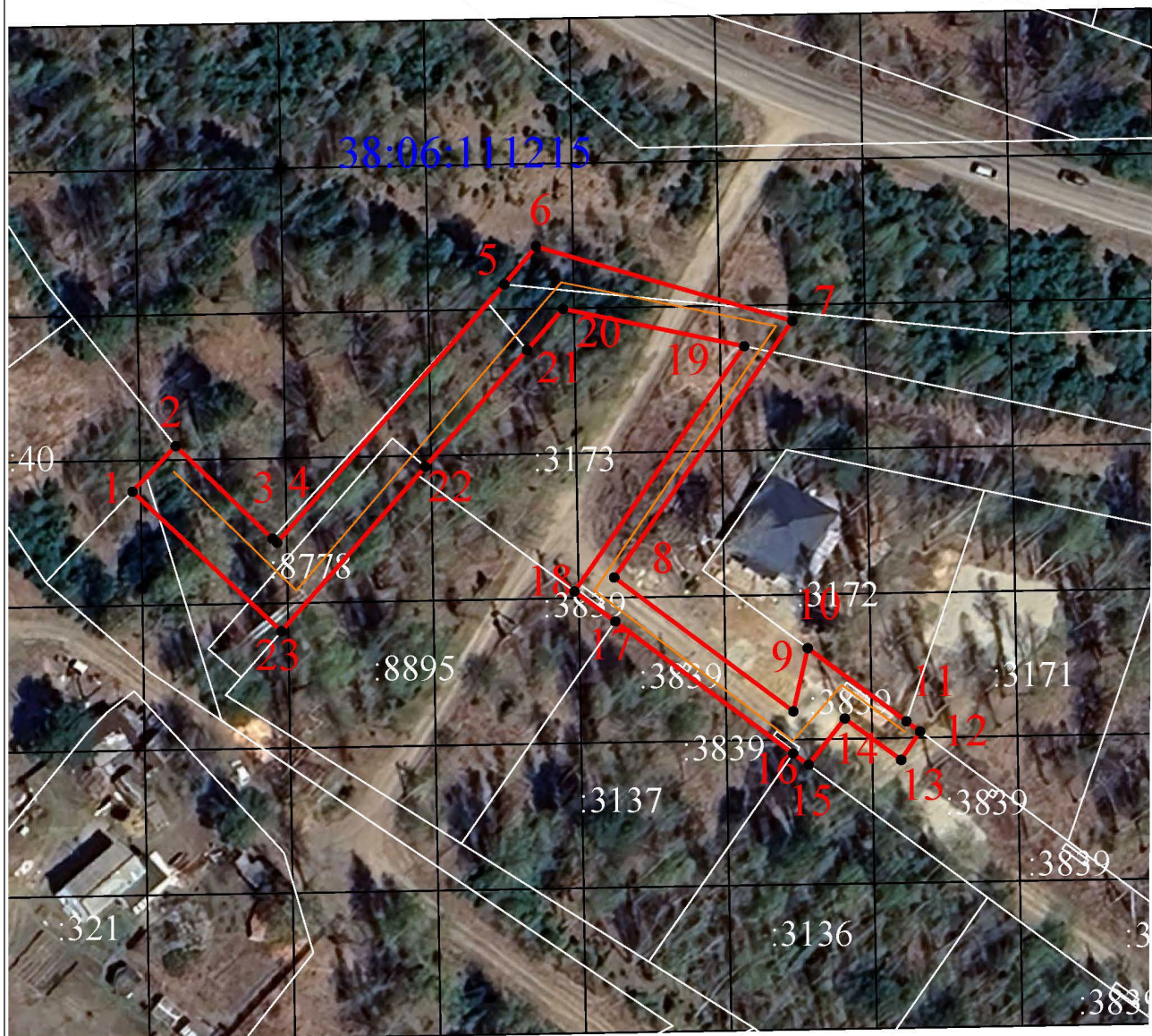
Схема границ публичного сервитута

Общая площадь испрашиваемого публичного сервитута - 1781 кв.м.
Публичный сервитут испрашивается в отношении части земельного участка с кадастровым номером 38:06:000000:3969 – 568 кв.м.
Публичный сервитут испрашивается в отношении части земельного участка с кадастровым номером 38:06:111215:328 – 128 кв.м.
Публичный сервитут испрашивается в отношении части земельного участка с кадастровым номером 38:06:111215:3839 – 14 кв.м.
Публичный сервитут испрашивается в отношении части земельного участка с кадастровым номером 38:06:111215:4161 – 568 кв.м.
Публичный сервитут испрашивается в отношении части земельного участка с кадастровым номером 38:06:111215:8778 – 245 кв.м.
Публичный сервитут испрашивается в отношении земельного участка, государственная собственность на который не разграничена - 258 кв.м.

Обозначение характерных точек границ	Координаты	
	X	Y
1	395405,94	3332591,74
2	395413,28	3332598,67
3	395398,41	3332614,22
4	395397,75	3332614,99
5	395439,28	3332651,49
6	395445,38	3332656,61
7	395433,41	3332697,78
8	395392,15	3332669,17
9	395370,63	3332697,96
10	395380,78	3332700,28
11	395369,04	3332716,12
12	395367,39	3332718,31
13	395362,82	3332715,3
14	395369,46	3332706,23
15	395362,03	3332700,43
16	395363,87	3332697,92
17	395385,08	3332669,32
18	395389,91	3332662,8
19	395429,34	3332690,06
20	395435,35	3332660,93
21	395428,73	3332655,15
22	395409,97	3332638,79
23	395383,5	3332615,68
1	395405,94	3332591,74

Площадь	Цель установления публичного сервитута
1781 кв.м.	Для строительства объекта электросетевого хозяйства «КТП 10/0,4 кВ 1-6061 с ВЛ 0,4 кВ от ВЛ 10 кВ Столбово-Садоводство (ТР 5838/24)», необходимого для подключения (технологического присоединения) к сетям инженерно-технического обеспечения

Схема границ публичного сервитута



УСЛОВНЫЕ ОБОЗНАЧЕНИЯ:

ГРАНИЦЫ:



вновь образованная часть границы части земельного участка
(проектная граница публичного сервитута)



проектная граница сооружения



существующая часть границы земельного участка, имеющих в ЕГРН
сведений о которой достаточно для определения ее местоположения

:3137 обозначение кадастрового номера земельного участка

38:06:111215 обозначение кадастрового номера кадастрового квартала

● 1 обозначение характерных точек границы части земельного участка и их нумерация

Масштаб 1 : 1000