



Российская Федерация
Иркутская область
Иркутский муниципальный округ

АДМИНИСТРАЦИЯ

Комитет по управлению муниципальным имуществом и жизнеобеспечению

Декабрьских Событий ул., д. 119а, Иркутск, 664007

Тел/Факс (3952) 718-049

E-mail: kumi@irkraion.ru

<http://irkraion.ru>

от 10.11.2025 № 02(38-17/5-1)- 4822/25
на № _____ от _____

Сообщение о возможном установлении публичного сервитута на земельном участке, согласно прилагаемой схеме.

1. Орган, рассматривающий ходатайство об установлении публичного сервитута: администрация Иркутского муниципального округа.

2. Цель установления публичного сервитута: подключение (технологическое присоединение) к сетям инженерно-технического обеспечения, строительство КТПН-10/0,4 кВ взамен СКТП-250 кВА-10/0,4 кВ № 5796, ходатайство акционерного общества «Иркутская электросетевая компания».

3. Публичный сервитут площадью 7 кв.м, расположен по адресу: Российская Федерация, Иркутская область, Иркутский муниципальный округ, село Мамоны в границах согласно приложению, на части земельного участка с кадастровым номером 38:06:130817:2067, расположенного по адресу: Российская Федерация, Иркутская область, Иркутский район, с. Мамоны.

4. Ознакомиться с поступившим ходатайством об установлении публичного сервитута и прилагаемым к нему описанием местоположения границ публичного сервитута, подать заявление об учете прав на земельные участки: 664007, г. Иркутск, ул. Декабрьских Событий, д. 119а, этаж 2, каб. 211, вторник, четверг с 08-00 до 17-00, перерыв с 12-00 до 12-48. Срок подачи заявлений об учете прав на земельные участки: 15 календарных дней со дня опубликования настоящего сообщения.

5. Настоящее сообщение подлежит размещению в сетевом издании «Ангарские огни» (доменное имя сайта в информационно-телекоммуникационной сети «Интернет»: ANGAROGNI.RU), на официальном сайте Иркутского муниципального округа www.irkraion.ru.

6. Публичный сервитут необходим для подключения (технологическое присоединение) к сетям инженерно-технического обеспечения, строительство КТПН-10/0,4 кВ взамен СКТП-250 кВА-10/0,4 кВ № 5796.

7. Правообладатели земельных участков, в отношении которых испрашивается публичный сервитут, если их права не зарегистрированы

обслуживающих линий электропередачи сети
9. Описание границ публичного сервитута: границы публичного сервитута
в Едином государственном реестре недвижимости, в течение пятнадцати дней
со дня опубликования сообщения, подают в администрацию Иркутского
муниципального округа заявление об учете их прав (обременений прав) на
земельные участки с приложением копий документов, подтверждающих эти права
(обременения прав).

8. Выбор места размещения линейного объекта обусловлен
технологическими требованиями, экономической целесообразностью и
минимально возможными пересечениями с земельными участками, находящимися
в частной собственности.

Определение границ публичного сервитута выполнялось аналогично
требованиям об определении размеров земельных участков для размещения
воздушных линий электропередачи и опор линий связи, обслуживающих
электрические сети согласно постановлению от 11.08.2003 № 486
«Об утверждении Правил определения размеров земельных участков для
размещения воздушных линий электропередачи и опор линий связи,
обслуживающих электрические сети».

9. Описание местоположения границ публичного сервитута: схема
расположения границ публичного сервитута приложение к настоящему
сообщению.

Председатель Комитета



М.П. Халтаева

Дудоровская Ирина Константиновна,
тел. 718-004

Дудоровская Ирина Константиновна,
тел. 718-004

Приложение 1
к постановлению администрации
Иркутского муниципального округа
от _____ № _____

Местоположение публичного сервитута: Российская Федерация, Иркутская область, Иркутский район, село Мамоны.
Площадь устанавливаемого публичного сервитута: 7 кв.м из них:
- площадь публичного сервитута располагаемого на части земельного участка с кадастровым номером 38:06:130817:2067 – 7 кв.м, категория земель – земли населенного пункта

Схема расположения публичного сервитута

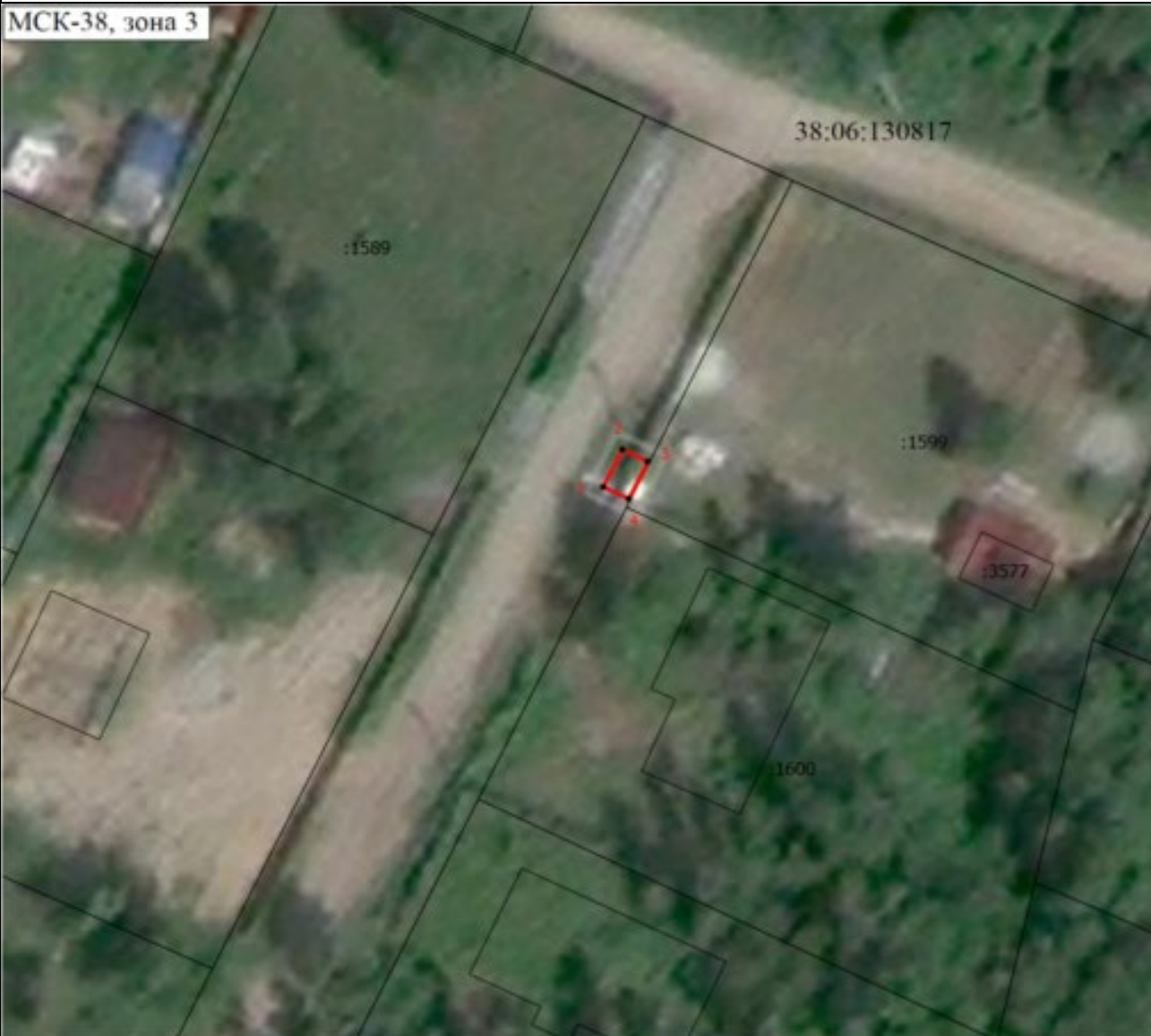
Площадь земельного участка 7 м²

(указывается проектная площадь устанавливаемого публичного сервитута, вычисленная с использованием технологических и программных средств, в том числе размещенных на официальном сайте федерального органа исполнительной власти, уполномоченного Правительством Российской Федерации на осуществление государственного кадастрового учета, государственной регистрации прав, ведение Единого государственного реестра недвижимости и предоставление сведений, содержащихся в Едином государственном реестре недвижимости, в информационно-телекоммуникационной сети "Интернет" (далее - официальный сайт), с округлением до 1 квадратного метра. Указанное значение площади земельного участка может быть уточнено при проведении кадастровых работ не более чем на десять процентов)

Обозначение характерных точек границ	Координаты, м	
	X	Y
1	2	3
1	390917.17	3324032.83
2	390920.04	3324034.25
3	390919.11	3324036.13
4	390916.24	3324034.72
1	390917.17	3324032.83






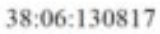
Схема расположения границ публичного сервитута

МСК-38, зона 3



Масштаб 1:500

Условные обозначения

-  - Часть границы, местоположение которой определено при выполнении кадастровых работ
-  - Характерная точка границы, сведения о которой позволяют однозначно определить ее положение на местности
-  - Обозначение новой характерной точки
-  - Кадастровый номер земельного участка
-  - Часть границы, сведения ЕГРН о которой позволяют однозначно определить положение на местности
-  - Номер кадастрового квартала