



Российская Федерация
Иркутская область
Иркутское районное
муниципальное образование
АДМИНИСТРАЦИЯ
Комитет по управлению
муниципальным имуществом и
жизнеобеспечению

Декабрьских Событий ул., 119 а, Иркутск, 664007
Тел/ Факс (3952) 718-049
E-mail: kumi@irkraion.ru
<http://irkraion.ru>

от 13.08.2025 № 02(38-17/5-1)-3334/25
на № 01(38-17)- от 07.08.2025
6289/25

Сообщение о возможном установлении публичного сервитута на земельном участке согласно прилагаемой схеме.

1. Орган, рассматривающий ходатайство об установлении публичного сервитута: администрация Иркутского районного муниципального образования.

2. Цель установления публичного сервитута: для подключения (технологического присоединения) к сетям инженерно-технического обеспечения и для прокладки, переустройства, переноса инженерных коммуникаций, их эксплуатации в границах полос отвода и придорожных полос автомобильных дорог при строительстве объекта электросетевого хозяйства «ВЛ-0,4 кВ от СКТП-1-3976 (Резиденция 2) (ТР 7244/24)», ходатайство акционерного общества «Иркутская электросетевая компания».

3. Публичный сервитут площадью 224 кв.м., расположен по адресу: Иркутская область, Иркутский район, д. Новолисиха, в границах согласно приложению, в том числе:

- на части земельного участка с кадастровым номером 38:06:143519:12153, расположенного по адресу: Российская Федерация, Иркутская область, муниципальный район Иркутский, сельское поселение Ушаковское, деревня Новолисиха, площадью 72 кв.м.;

- на части земельного участка с кадастровым номером 38:06:143519:16110, расположенного по адресу: Российская Федерация, Иркутская область, муниципальный район Иркутский, сельское поселение Ушаковское, деревня Новолисиха, площадью 99 кв.м.;

- на землях, государственная собственность на которые не разграничена, расположенных по адресу: Иркутская область, Иркутский район, площадью 53 кв.м.

4. Ознакомиться с поступившим ходатайством об установлении публичного сервитута и прилагаемым к нему описанием местоположения границ публичного сервитута, подать заявление об учете прав на земельные участки: 664007, г. Иркутск, ул. Декабрьских Событий, 119 а, этаж 2, каб. 211, вторник, четверг с

08-00 до 17-00, перерыв с 12-00 до 12-48. Срок подачи заявлений об учете прав на земельные участки: 15 дней со дня опубликования настоящего сообщения.

5. Настоящее сообщение размещению в сетевом издании «Ангарские огни» (доменное имя сайта в информационно-телекоммуникационной сети «Интернет»: ANGAROGNI.RU), на официальном сайте Иркутского районного муниципального образования www.irkraion.ru.

5. Публичный сервитут необходим для подключения (технологического присоединения) к сетям инженерно-технического обеспечения и для прокладки, переустройства, переноса инженерных коммуникаций, их эксплуатации в границах полос отвода и придорожных полос автомобильных дорог при строительстве объекта электросетевого хозяйства «ВЛ-0,4 кВ от СКТП-1-3976 (Резиденция 2) (ТР 7244/24)», необходимого для подключения (технологического присоединения) к сетям инженерно-технического обеспечения.

6. Правообладатели земельных участков, в отношении которых испрашивается публичный сервитут, если их права не зарегистрированы в Едином государственном реестре недвижимости, в течение пятнадцати дней со дня опубликования сообщения, подают в администрацию Иркутского районного муниципального образования заявление об учете их прав (обременений прав) на земельные участки с приложением копий документов, подтверждающих эти права (обременения прав).

7. Выбор места размещения линейного объекта обусловлен технологическими требованиями, экономической целесообразностью и минимально возможными пересечениями с земельными участками, находящимися в частной собственности.

Определение границ публичного сервитута выполнялось аналогично требованиям об определении размеров земельных участков для размещения воздушных линий электропередачи и опор линий связи, обслуживающих электрические сети согласно постановлению от 11.08.2003 № 486 «Об утверждении Правил определения размеров земельных участков для размещения воздушных линий электропередачи и опор линий связи, обслуживающих электрические сети».

8. Описание местоположения границ публичного сервитута: схема расположения границ публичного сервитута приложение к настоящему сообщению.

Исполняющая обязанности
председателя Комитета



А.С. Иванова

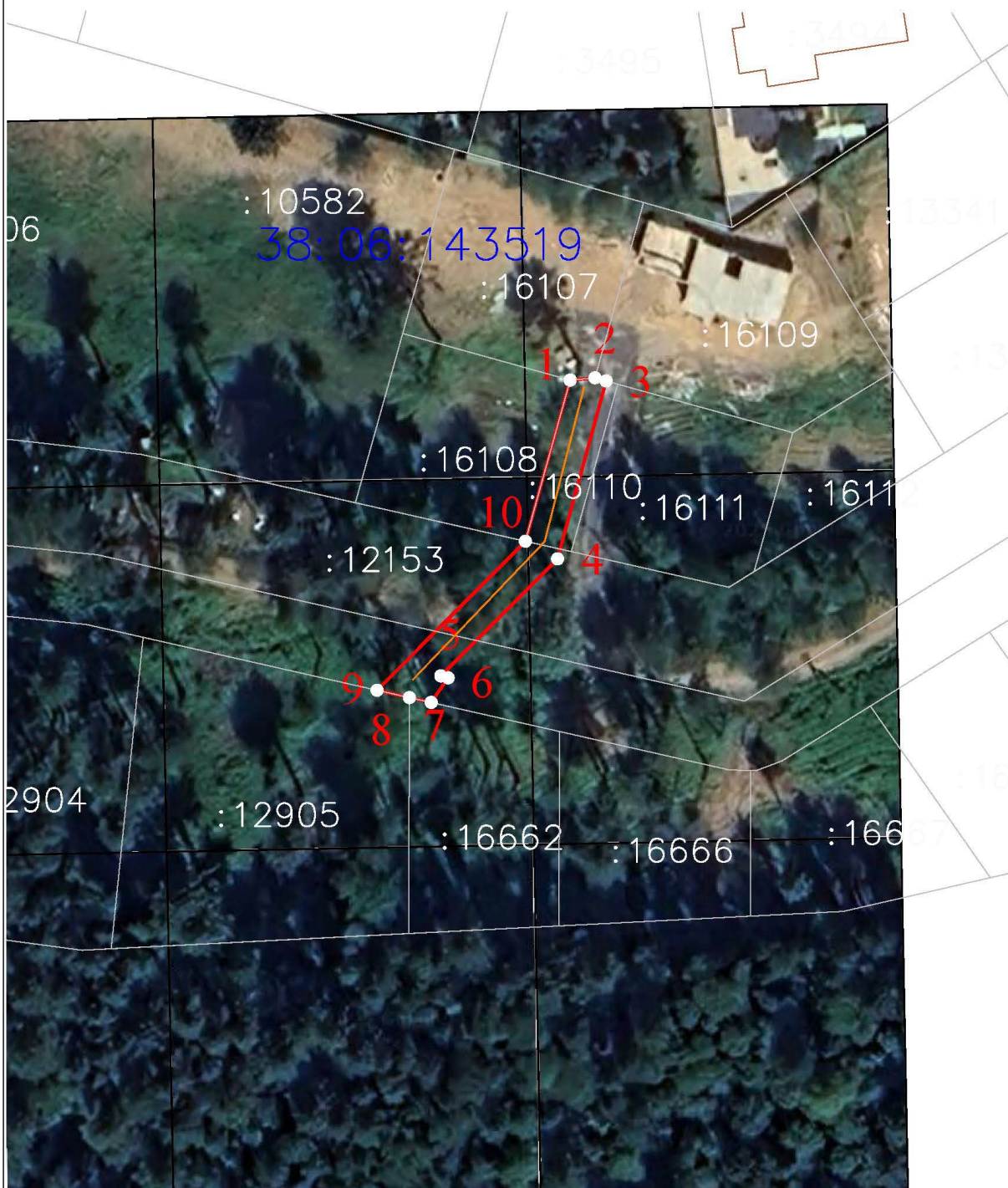


Схема границ публичного сервитута

Общая площадь испрашиваемого публичного сервитута - 224 кв.м.		
Публичный сервитут испрашивается в отношении части земельного участка с кадастровым номером 38:06:143519:12153 – 72 кв.м.		
Публичный сервитут испрашивается в отношении части земельного участка с кадастровым номером 38:06:143519:16110 – 99 кв.м.		
Публичный сервитут испрашивается в отношении земельного участка, государственная собственность на который не разграничена - 53 кв.м		
Обозначение характерных точек границ	Координаты	
	X	Y
1	377454,46	3346840,9
2	377454,75	3346844,07
3	377454,35	3346845,49
4	377431,64	3346839,28
5	377416,7	3346824,36
6	377416,46	3346825,3
7	377413,32	3346823,14
8	377413,93	3346820,36
9	377414,87	3346816,23
10	377433,89	3346835,17
1	377454,46	3346840,9

Площадь	Цель установления публичного сервитута
224 кв.м.	Для подключения (технологического присоединения) к сетям инженерно-технического обеспечения и для прокладки, переустройства, переноса инженерных коммуникаций, их эксплуатации в границах полос отвода и придорожных полос автомобильных дорог при строительстве объекта электросетевого хозяйства «ВЛ-0,4 кВ от СКТП-1-3976 (Резиденция 2) (ТР 7244/24)»

Схема границ публичного сервитута



УСЛОВНЫЕ ОБОЗНАЧЕНИЯ:

ГРАНИЦЫ:



вновь образованная часть границы части земельного участка (проектная граница публичного сервитута)



проектная граница сооружения



существующая часть границы земельного участка, имеющихся в ЕГРН сведений о которой достаточно для определения ее местоположения

:16662 обозначение кадастрового номера земельного участка

38:06:143519 обозначение кадастрового номера кадастрового квартала



1 обозначение характерных точек границы части земельного участка и их нумерация

Масштаб 1 : 700