



Российская Федерация
Иркутская область
Иркутское районное
муниципальное образование

АДМИНИСТРАЦИЯ

Комитет по управлению муниципальным имуществом и жизнеобеспечению

Декабрьских Событий ул., д. 119а, Иркутск, 664007

Тел/Факс. (3952) 718-049

E-mail: kumi@irkraion.ru

<http://irkraion.ru>

от 24.09.2025 № 02(38-17/5-1)- 4183/25
на № _____ от _____

Сообщение о возможном установлении публичного сервитута на земельном участке согласно прилагаемой схеме.

1. Орган рассматривающий ходатайство об установлении публичного сервитута: администрация Иркутского районного муниципального образования.
2. Цель установления публичного сервитута: для подключения (технологического присоединения) к сетям инженерно-технического обеспечения и для прокладки, переустройства, переноса инженерных коммуникаций, их эксплуатации в границах полос отвода и придорожных полос автомобильных дорог при строительстве объекта электросетевого хозяйства «ВЛ 0,4 кВ от КТП 1-1549 в д. Карлук» (ТР 7575/24), ходатайство акционерного общества «Иркутская электросетевая компания».
3. Публичный сервитут площадью 1207 кв.м., расположенный по адресу: Российская Федерация, Иркутская область, Иркутский район, в границах согласно приложению, в том числе:
 - на части земельного участка с кадастровым номером 38:06:000000:7487, расположенного по адресу: Российская Федерация, Иркутская область, муниципальный район Иркутский, сельское поселение Карлукское, деревня Карлук, от границы д. Карлук км 2+513 до дома № 32 по ул. Гагарина д. Карлук км 4+571, площадью 58 кв.м.,
 - на части земельного участка с кадастровым номером 38:06:111418:11544, расположенного по адресу: Российская Федерация, Иркутская область, Иркутский район, Карлукское муниципальное образование, д. Карлук, ул. Лермонтова, з/у 2, площадью 224 кв.м.,
 - на части земельного участка с кадастровым номером 38:06:111418:17083, расположенного по адресу: Российская Федерация, Иркутская область, Иркутский район, д. Карлук, площадью 170 кв.м.,
 - на части земельного участка с кадастровым номером 38:06:000000:10868, расположенного по адресу: Российская Федерация, Иркутская область,

муниципальный район Иркутский, сельское поселение Карлукское, деревня Карлук, земельный участок дорога по улице 2-я Тракторная, площадью 705 кв.м.,
- на землях, государственная собственность на которые не разграничена, расположенных по адресу: Иркутская область, Иркутский район, площадью 50 кв.м.

4. Ознакомиться с поступившим ходатайством об установлении публичного сервитута и прилагаемым к нему описанием местоположения границ публичного сервитута, подать заявление об учете прав на земельные участки: 664007, г. Иркутск, ул. Декабрьских Событий, д. 119а, этаж 2, каб. 211, вторник, четверг с 08-00 до 17-00, перерыв с 12-00 до 12-48. Срок подачи заявлений об учете прав на земельные участки: 15 календарных дней со дня опубликования настоящего сообщения.

5. Настоящее сообщение подлежит опубликованию в газете «Ангарские огни», размещению в информационно-телекоммуникационной сети «Интернет» на официальном сайте Иркутского районного муниципального образования www.irkraion.ru.

6. Публичный сервитут необходим для подключения (технологического присоединения) к сетям инженерно-технического обеспечения и для прокладки, переустройства, переноса инженерных коммуникаций, их эксплуатации в границах полос отвода и придорожных полос автомобильных дорог при строительстве объекта электросетевого хозяйства «ВЛ 0,4 кВ от КТП 1-1549 в д. Карлук» (ТР 7575/24).

7. Правообладатели земельных участков, в отношении которых испрашивается публичный сервитут, если их права не зарегистрированы в Едином государственном реестре недвижимости, в течение пятнадцати дней со дня опубликования сообщения, подают в администрацию Иркутского районного муниципального образования заявление об учете их прав (обременений прав) на земельные участки с приложением копий документов, подтверждающих эти права (обременения прав).

8. Выбор места размещения линейного объекта обусловлен технологическими требованиями, экономической целесообразностью и минимально возможными пересечениями с земельными участками, находящимися в частной собственности.

Определение границ публичного сервитута выполнялось аналогично требованиям об определении размеров земельных участков для размещения воздушных линий электропередачи и опор линий связи, обслуживающих электрические сети согласно постановлению от 11.08.2003 № 486 «Об утверждении Правил определения размеров земельных участков для размещения воздушных линий электропередачи и опор линий связи, обслуживающих электрические сети».

9. Описание местоположения границ публичного сервитута: схема расположения границ публичного сервитута приложение к настоящему сообщению.

Председатель Комитета

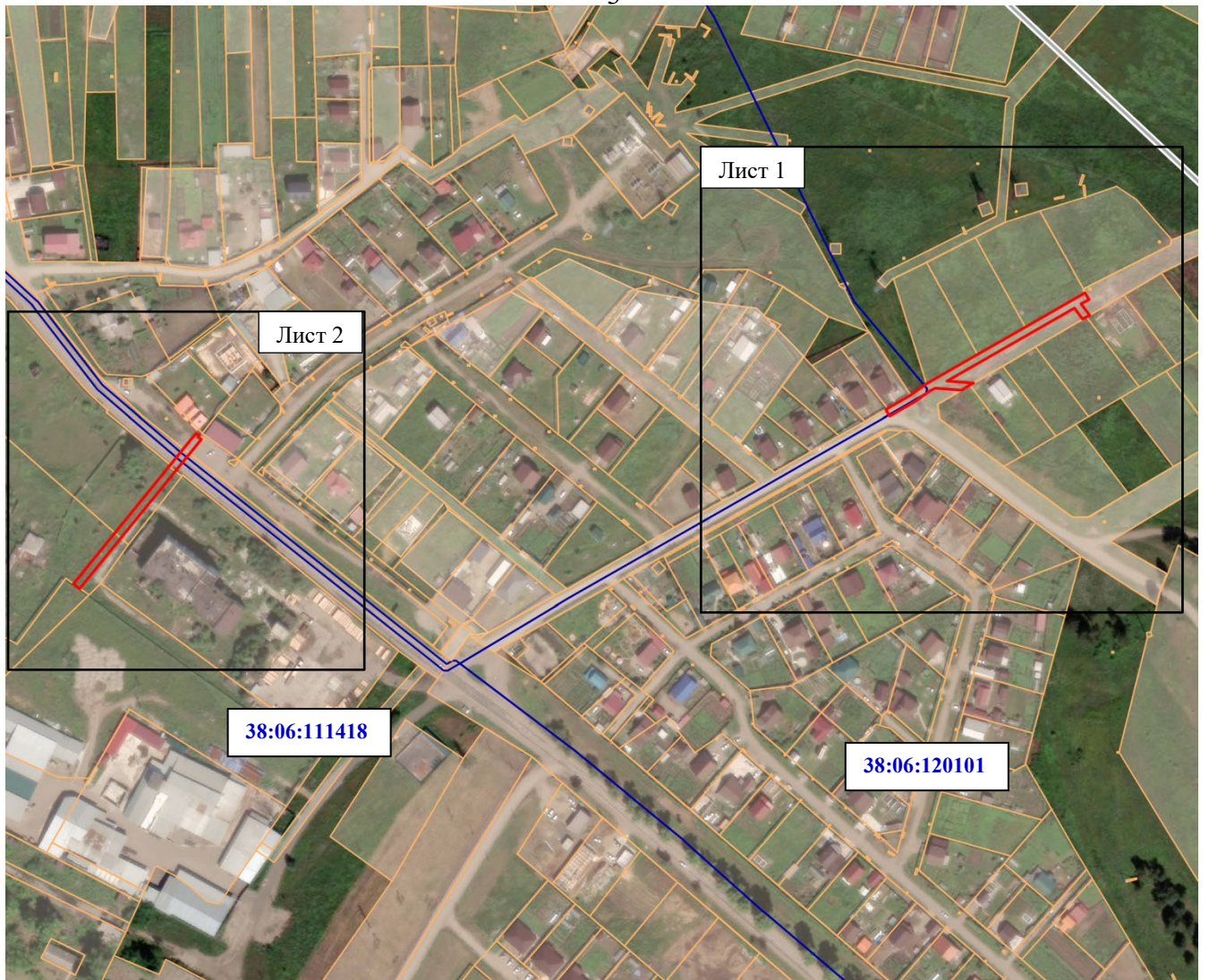
М.П. Халтаева

Приложение 1
к постановлению администрации
Иркутского районного муниципального
образования
от _____ 2025 № _____

СХЕМА РАСПОЛОЖЕНИЯ ГРАНИЦ ПУБЛИЧНОГО СЕРВИТУТА


| Система координат МСК – 38, зона 3 | | |
|--|---------------|------------|
| Площадь устанавливаемого публичного сервитута составляет 1207 кв. м. | | |
| Площадь испрашиваемого публичного сервитута на земельный участок с кадастровым номером 38:06:000000:7487 – 58 кв. м. | | |
| Площадь испрашиваемого публичного сервитута на земельный участок с кадастровым номером 38:06:111418:11544 – 224 кв. м. | | |
| Площадь испрашиваемого публичного сервитута на земельный участок с кадастровым номером 38:06:111418:17083 – 170 кв. м. | | |
| Площадь испрашиваемого публичного сервитута на земельный участок с кадастровым номером 38:06:000000:10868 – 705 кв. м. | | |
| Публичный сервитут испрашивается на землях государственная собственность, на которые не разграничена – 50 кв. м. | | |
| Обозначение характерных точек границ | Координаты, м | |
| | X | Y |
| 1 | 2 | 3 |
| н1 | 399319.38 | 3337302.85 |
| н2 | 399312.90 | 3337293.79 |
| н3 | 399304.97 | 3337280.67 |
| н4 | 399304.45 | 3337279.81 |
| н5 | 399300.60 | 3337282.14 |
| н6 | 399309.14 | 3337296.27 |
| н7 | 399315.61 | 3337305.32 |
| н8 | 399317.23 | 3337308.03 |
| н9 | 399316.32 | 3337323.30 |
| н10 | 399319.06 | 3337327.86 |
| н11 | 399320.42 | 3337330.09 |
| н12 | 399321.33 | 3337314.89 |
| н13 | 399364.75 | 3337387.55 |
| н14 | 399358.42 | 3337392.55 |
| н15 | 399359.60 | 3337394.49 |
| н16 | 399360.78 | 3337396.43 |
| н17 | 399367.07 | 3337391.45 |
| н18 | 399369.77 | 3337395.96 |
| н19 | 399373.63 | 3337393.65 |
| н20 | 399353.07 | 3337359.24 |
| н21 | 399336.82 | 3337332.03 |
| н1 | 399319.38 | 3337302.85 |
| - | - | - |
| н22 | 399283.69 | 3336881.89 |
| н23 | 399282.39 | 3336883.70 |
| н24 | 399281.58 | 3336883.12 |
| н25 | 399280.27 | 3336884.92 |
| н26 | 399192.97 | 3336816.15 |
| н27 | 399195.53 | 3336812.44 |
| н22 | 399283.69 | 3336881.89 |


| Площадь, кв. м. | Цель установления публичного сервитута |
|-----------------|---|
| 1207 | для подключения (технологического присоединения) к сетям инженерно-технического обеспечения и для прокладки, переустройства, переноса инженерных коммуникаций, их эксплуатации в границах полос отвода и придорожных полос автомобильных дорог при строительстве объекта электросетевого хозяйства «ВЛ 0,4 кВ от КТП 1-1549 в д. Карлук» (ТР 7575/24) |





Масштаб 1:5000

Условные обозначения:

 – образуемая граница публичного сервитута;

 – граница земельного участка;

 – граница населенного пункта;

 – граница кадастрового квартала;

38:06:111418 – номер кадастрового квартала.



Масштаб 1:2000

Условные обозначения:

●n1 – характерная точка образуемой границы публичного сервитута;

▭ – образуемая граница публичного сервитута;

▭ – граница земельного участка;

— – граница населенного пункта;

— – граница кадастрового квартала;

38:06:000000:10868 – кадастровый номер земельного участка;

38:06:100922 – номер кадастрового квартала.



Масштаб 1:2000

Условные обозначения:

●n1 – характерная точка образуемой границы публичного сервитута;

▭ – образуемая граница публичного сервитута;

▭ – граница земельного участка;

— – граница кадастрового квартала;

38:06:111418:17083 – кадастровый номер земельного участка;

38:06:111418 – номер кадастрового квартала.

Заместитель Мэра по жизнеобеспечению

Ю.Р. Витер