



Российская Федерация  
Иркутская область  
Иркутский  
муниципальный округ

**АДМИНИСТРАЦИЯ**  
**Комитет по управлению**  
**муниципальным**  
**имуществом и**  
**жизнеобеспечению**

ул. Декабрьских Событий, 119 а, Иркутск, 664007  
Тел/ Факс (3952) 718-049  
E-mail: [kumi@irkraion.ru](mailto:kumi@irkraion.ru)  
<http://irkraion.ru>

от 19.02.2026 № 02(38-17\*/6)-96/26  
на № \_\_\_\_\_ от \_\_\_\_\_

Сообщение о возможном установлении публичного сервитута на земельном участке согласно прилагаемой схеме.

1. Орган рассматривающий ходатайство об установлении публичного сервитута: администрация Иркутского муниципального округа.

Цель установления публичного сервитута: строительство объекта электросетевого хозяйства «КТП 10/0,4 кВ № 1-6160 с ВЛ 0,4 кВ и линейным ответвлением от ВЛ 10 кВ Поздняково-РМЗ» (ТР 4108/25), необходимого для подключения (технологического присоединения) к сетям инженерно-технического обеспечения, ходатайство акционерного общества «Иркутская электросетевая компания».

2. Публичный сервитут площадью 4590 кв.м., расположенный по адресу: Иркутская область, Иркутский муниципальный округ в границах согласно приложению 1, в том числе:

- на части земельного участка с кадастровым номером 38:06:080607:1107, расположенного по адресу: Российская Федерация, Иркутская область, Иркутский район, площадью 81 кв.м.;

- на части земельного участка с кадастровым номером 38:06:080607:223, расположенного по адресу: Российская Федерация, Иркутская область, Иркутский район, расположенный в 1 км. от п. Талька, «Падь межмалая, площадью 529 кв.м.

- на землях государственная собственность на которые не разграничена, расположенных по адресу: Иркутская область, Иркутский район, общей площадью 3980 кв.м.

4. Ознакомиться с поступившим ходатайством об установлении публичного сервитута и прилагаемым к нему описанием местоположения границ публичного сервитута, подать заявление об учете прав на земельные участки: 664007, г. Иркутск, ул. Декабрьских Событий, 119 а, этаж 2, каб. 211, вторник, четверг с 08-00 до 17-00, перерыв с 12-00 до 12-48. Срок подачи заявлений об учете прав на земельные участки: 15 дней со дня опубликования настоящего сообщения.

5. Настоящее сообщение размещению в сетевом издании «Ангарские огни» (доменное имя сайта в информационно-телекоммуникационной сети «Интернет»:

ANGAROGNI.RU), на официальном сайте Иркутского муниципального округа [www.irkraion.ru](http://www.irkraion.ru).

6. Публичный сервитут необходим для строительства объекта электросетевого хозяйства «КТП 10/0,4 кВ № 1-6160 с ВЛ 0,4 кВ и линейным ответвлением от ВЛ 10 кВ Поздняково-РМЗ» (ТР 4108/25), необходимого для подключения (технологического присоединения) к сетям инженерно-технического обеспечения.

7. Правообладатели земельных участков, в отношении которых испрашивается публичный сервитут, если их права не зарегистрированы в Едином государственном реестре недвижимости, в течение пятнадцати дней со дня опубликования сообщения, подают в администрацию Иркутского муниципального округа заявление об учете их прав (обременений прав) на земельные участки с приложением копий документов, подтверждающих эти права (обременения прав).

8. Выбор места размещения линейного объекта обусловлен технологическими требованиями, экономической целесообразностью и минимально возможными пересечениями с земельными участками, находящимися в частной собственности.

Определение границ публичного сервитута выполнялось аналогично требованиям об определении размеров земельных участков для размещения воздушных линий электропередачи и опор линий связи, обслуживающих электрические сети согласно постановлению от 11.08.2003 № 486 «Об утверждении Правил определения размеров земельных участков для размещения воздушных линий электропередачи и опор линий связи, обслуживающих электрические сети».

9. Описание местоположения границ публичного сервитута: схема расположения границ публичного сервитута приложение к настоящему сообщению.

Председатель Комитета



А.В. Свешников

Соколова Надежда Николаевна,  
тел. 718-004



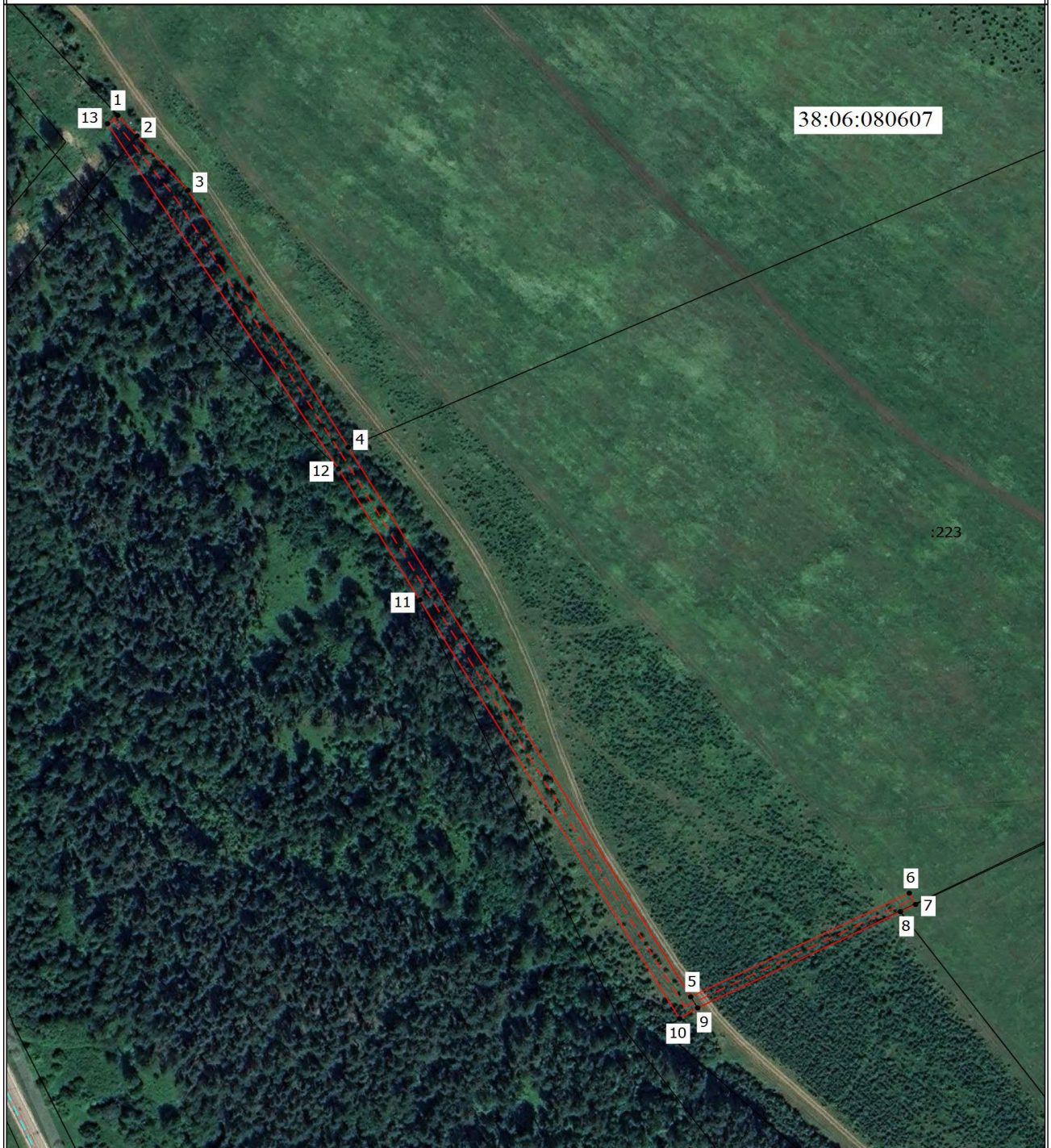
Приложение 1 к постановлению администрации  
Иркутского муниципального округа  
от «\_\_\_» \_\_\_\_\_ № \_\_\_\_\_

**Схема границ публичного сервитута**

<b>Общая площадь испрашиваемого публичного сервитута - 4590 кв.м.</b>		
<b>Публичный сервитут испрашивается в отношении части земельного участка с кадастровым номером 38:06:080607:1107 - 81 кв.м.</b>		
<b>Публичный сервитут испрашивается в отношении части земельного участка с кадастровым номером 38:06:080607:223 - 529 кв.м.</b>		
<b>Публичный сервитут испрашивается в отношении земель, государственная собственность на который не разграничена – 3980 кв.м.</b>		
Обозначение характерных точек границ	Координаты	
	X	Y
1	406236.63	3346993.96
2	406227.65	3347001.60
3	406203.81	3347021.89
4	406091.15	3347085.60
5	405850.33	3347221.79
6	405895.76	3347308.67
7	405890.82	3347311.16
8	405887.65	3347305.09
9	405845.47	3347224.54
10	405840.76	3347217.33
11	406024.22	3347114.03
12	406081.72	3347081.69
13	406232.99	3346989.88
1	406236.63	3346993.96

Площадь	Цель установления публичного сервитута
4590 кв.м.	Строительство объекта электросетевого хозяйства "КТП 10/0,4 кВ № 1-6160 с ВЛ 0,4 кВ и линейным ответвлением от ВЛ 10 кВ Поздняково-РМЗ" (ТР 4108/25), необходимого для подключения (технологического присоединения) к сетям инженерно-технического обеспечения

## Схема границ публичного сервитута



**Условные обозначения**

- Проектная граница публичного сервитута
- Характерная точка границы, сведения о которой позволяют однозначно определить ее положение на местности
- Часть границы, сведения ЕГРН о которой позволяют однозначно определить ее положение на местности
- :223 - Кадастровый номер земельного участка

Масштаб 1:2300

- Проектное местоположение инженерного сооружения
- 1 - Обозначение новой характерной точки
- 38:06:110101 - Номер кадастрового квартала