



Российская Федерация
Иркутская область
Иркутский
муниципальный округ

АДМИНИСТРАЦИЯ
Комитет по управлению
муниципальным
имуществом и
жизнеобеспечению

ул. Декабрьских Событий, 119 а, Иркутск, 664007
Тел/ Факс (3952) 718-049
E-mail: kumi@irkraion.ru
<http://irkraion.ru>

от 15.01.2026 № 02(38-17/5-1)- 53/26
на № _____ от _____

Сообщение о возможном установлении публичного сервитута на земельном участке согласно прилагаемой схеме.

1. Орган рассматривающий ходатайство об установлении публичного сервитута: администрация Иркутского муниципального округа.

Цель установления публичного сервитута: строительство объекта электросетевого хозяйства «ВЛ 0,4 кВ от СКТП 10/0,4 кВ № 1-3256 (Красная поляна)» (ТР 2643/25)», необходимого для подключения (технологического присоединения) к сетям инженерно-технического обеспечения, ходатайство акционерного общества «Иркутская электросетевая компания».

2. Публичный сервитут, расположенный на землях, государственная собственность на которые не разграничена, по адресу: Иркутская область, Иркутский муниципальный округ, общей площадью 56 кв.м. в границах согласно приложению 1.

3. Ознакомиться с поступившим ходатайством об установлении публичного сервитута и прилагаемым к нему описанием местоположения границ публичного сервитута, подать заявление об учете прав на земельные участки: 664007, г. Иркутск, ул. Декабрьских Событий, 119 а, этаж 2, каб. 211, вторник, четверг с 08-00 до 17-00, перерыв с 12-00 до 12-48. Срок подачи заявлений об учете прав на земельные участки: 15 дней со дня опубликования настоящего сообщения.

4. Настоящее сообщение размещению в сетевом издании «Ангарские огни» (доменное имя сайта в информационно-телекоммуникационной сети «Интернет»: ANGAROGNI.RU), на официальном сайте Иркутского муниципального округа www.irkraion.ru.

5. Публичный сервитут необходим для строительства объекта электросетевого хозяйства «ВЛ 0,4 кВ от СКТП 10/0,4 кВ № 1-3256 (Красная поляна)» (ТР 2643/25)», необходимого для подключения (технологического присоединения) к сетям инженерно-технического обеспечения.

6. Правообладатели земельных участков, в отношении которых испрашивается публичный сервитут, если их права не зарегистрированы в Едином государственном реестре недвижимости, в течение пятнадцати дней со дня опубликования сообщения, подают в администрацию Иркутского муниципального округа заявление об учете их прав (обременений прав) на земельные участки с приложением копий документов, подтверждающих эти права (обременения прав).

7. Выбор места размещения линейного объекта обусловлен технологическими требованиями, экономической целесообразностью и минимально возможными пересечениями с земельными участками, находящимися в частной собственности.

8. Определение границ публичного сервитута выполнялось аналогично требованиям об определении размеров земельных участков для размещения воздушных линий электропередачи и опор линий связи, обслуживающих электрические сети согласно постановлению от 11.08.2003 № 486 «Об утверждении Правил определения размеров земельных участков для размещения воздушных линий электропередачи и опор линий связи, обслуживающих электрические сети».

9. Описание местоположения границ публичного сервитута: схема расположения границ публичного сервитута приложение к настоящему сообщению.

Председатель Комитета



М.П. Халтаева

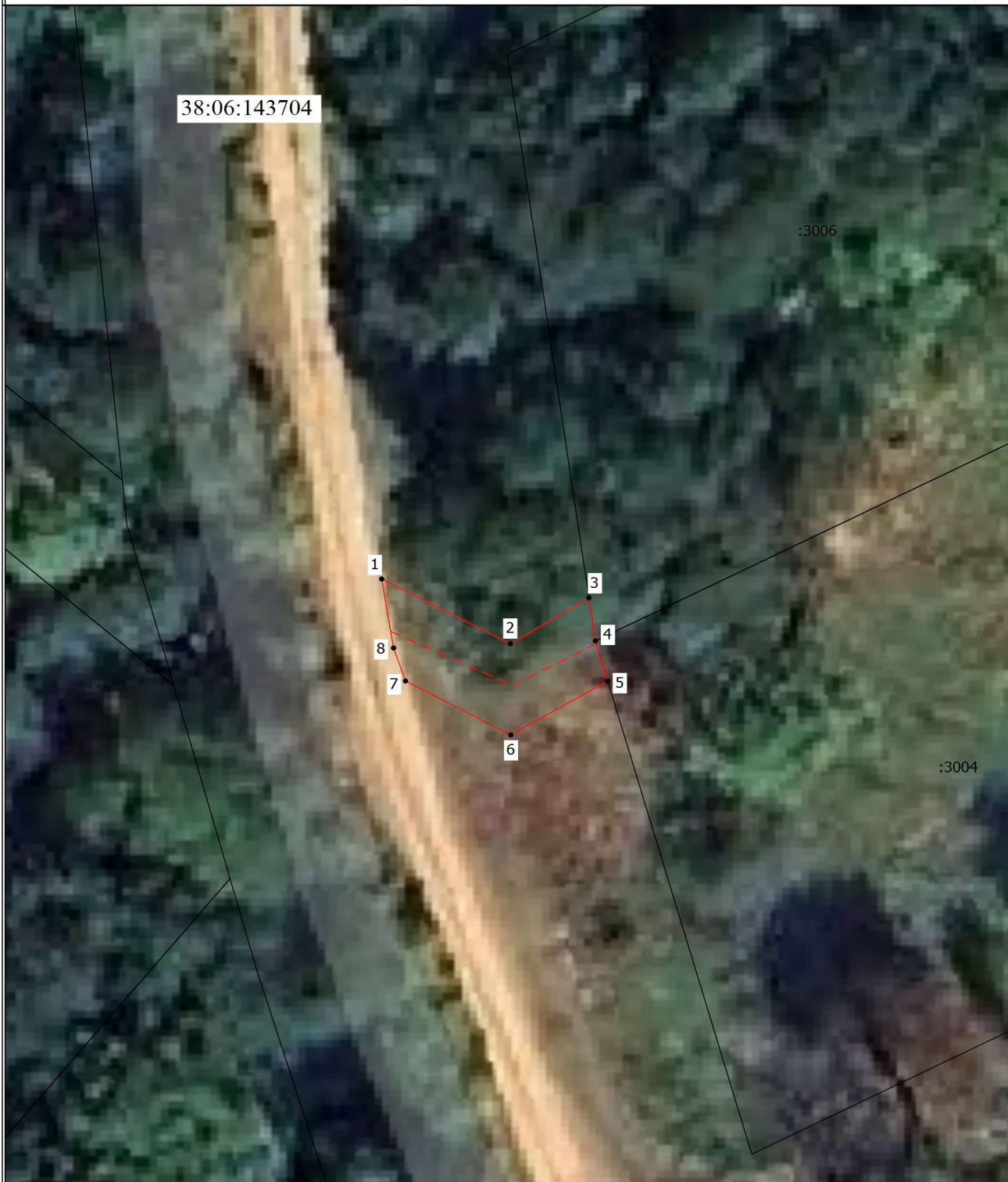
Приложение 1 к постановлению администрации
Иркутского муниципального округа
от « ____ » _____ № _____

Схема границ публичного сервитута

Общая площадь испрашиваемого публичного сервитута - 56 кв.м.		
Публичный сервитут испрашивается в отношении земель, государственная собственность на который не разграничена - 56 кв.м.		
Обозначение характерных точек границ	Координаты	
	X	Y
1	366021.19	3351640.91
2	366017.56	3351647.78
3	366020.13	3351651.97
4	366017.72	3351652.32
5	366015.46	3351652.97
6	366012.44	3351647.80
7	366015.47	3351642.18
8	366017.32	3351641.54
1	366021.19	3351640.91

Площадь	Цель установления публичного сервитута
56 кв.м.	Строительство объекта электросетевого "ВЛ 0,4 кВ от СКТП 10/0,4 кВ № 1-3256 (Красная поляна)" (ТР 2643/25), необходимого для подключения (технологического присоединения) к сетям инженерно-технического обеспечения

Схема границ публичного сервитута



<p>Условные обозначения</p> <p>— Проектная граница публичного сервитута</p> <p>• - Характерная точка границы, сведения о которой позволяют однозначно определить ее положение на местности</p> <p>— Часть границы, сведения ЕГРН о которой позволяют однозначно определить ее положение на местности</p> <p>--- Граница кадастрового квартала</p>	<p>Масштаб 1:300</p> <p>1</p> <p>38:06:110101</p> <p>:3004</p>	<p>--- Проектное местоположение инженерного сооружения</p> <p>• - Обозначение новой характерной точки</p> <p>— Номер кадастрового квартала</p> <p>— Кадастровый номер земельного участка</p>
--	--	--