



Российская Федерация
Иркутская область
Иркутское районное
муниципальное образование

АДМИНИСТРАЦИЯ

Комитет по управлению муниципальным имуществом и жизнеобеспечению

Декабрьских Событий ул., д. 119а, Иркутск, 664007
Тел/Факс. (3952) 718-049
E-mail: kumi@irkraion.ru
<http://irkraion.ru>

от 19.11.2024 № 02(38-17/5-1)-4394/24
на № _____ от _____

Сообщение о возможном установлении публичного сервитута на земельном участке согласно прилагаемой схеме.

1. Орган рассматривающий ходатайство об установлении публичного сервитута: администрация Иркутского районного муниципального образования.

2. Цель установления публичного сервитута: подключение (технологического присоединения) к сетям инженерно-технического обеспечения и для прокладки, переустройства, переноса инженерных коммуникаций, их эксплуатации в границах полос отвода и придорожных полос автомобильных дорог при строительстве объекта электросетевого хозяйства «КТП 10/0,4 кВ № 1-2389 с ВЛ-0,4 кВ и линейным ответвлением от ВЛ 10 кВ «Урик-Подпарщина» (ТР 4781/23)», ходатайство акционерного общества «Иркутская электросетевая компания».

3. Публичный сервитут площадью 1565 кв.м., расположен по адресу: Иркутская область, Иркутский район, с. Хомутово в границах согласно приложению, в том числе:

- на части земельного участка с кадастровым номером 38:06:100801:13028, расположенного по адресу: Иркутская область, Иркутский район, площадью 1323 кв.м.;

- на землях, государственная собственность на которые не разграничена, расположенных по адресу: Иркутская область, Иркутский район, площадью 242 кв.м.

4. Ознакомиться с поступившим ходатайством об установлении публичного сервитута и прилагаемым к нему описанием местоположения границ публичного сервитута, подать заявление об учете прав на земельные участки: 664007, г. Иркутск, ул. Декабрьских Событий, д. 119а, этаж 2, каб. 211, вторник, четверг с 08-00 до 17-00, перерыв с 12-00 до 12-48. Срок подачи заявлений об учете прав на земельные участки: 15 календарных дней со дня опубликования настоящего сообщения.

5. Настоящее сообщение подлежит опубликованию в газете «Ангарские огни», размещению в сетевом издании «Ангарские огни» (доменное имя сайта в информационно-телекоммуникационной сети «Интернет»: ANGAROGNI.RU), на официальном сайте Иркутского районного муниципального образования www.irkraion.ru.

6. Публичный сервитут необходим для подключения (технологического присоединения) к сетям инженерно-технического обеспечения и для прокладки, переустройства, переноса инженерных коммуникаций, их эксплуатации в границах полос отвода и придорожных полос автомобильных дорог при строительстве объекта электросетевого хозяйства «КТП 10/0,4 кВ № 1-2389 с ВЛ-0,4 кВ и линейным ответвлением от ВЛ 10 кВ «Урик-Подпарщина» (ТР 4781/23)».

7. Правообладатели земельных участков, в отношении которых испрашивается публичный сервитут, если их права не зарегистрированы в Едином государственном реестре недвижимости, в течение пятнадцати дней со дня опубликования сообщения, подают в администрацию Иркутского районного муниципального образования заявление об учете их прав (обременений прав) на земельные участки с приложением копий документов, подтверждающих эти права (обременения прав).

8. Выбор места размещения линейного объекта обусловлен технологическими требованиями, экономической целесообразностью и минимально возможными пересечениями с земельными участками, находящимися в частной собственности.

Определение границ публичного сервитута выполнялось аналогично требованиям об определении размеров земельных участков для размещения воздушных линий электропередачи и опор линий связи, обслуживающих электрические сети согласно постановлению от 11.08.2003 № 486 «Об утверждении Правил определения размеров земельных участков для размещения воздушных линий электропередачи и опор линий связи, обслуживающих электрические сети».

9. Описание местоположения границ публичного сервитута: схема расположения границ публичного сервитута приложение к настоящему сообщению.

Председатель Комитета



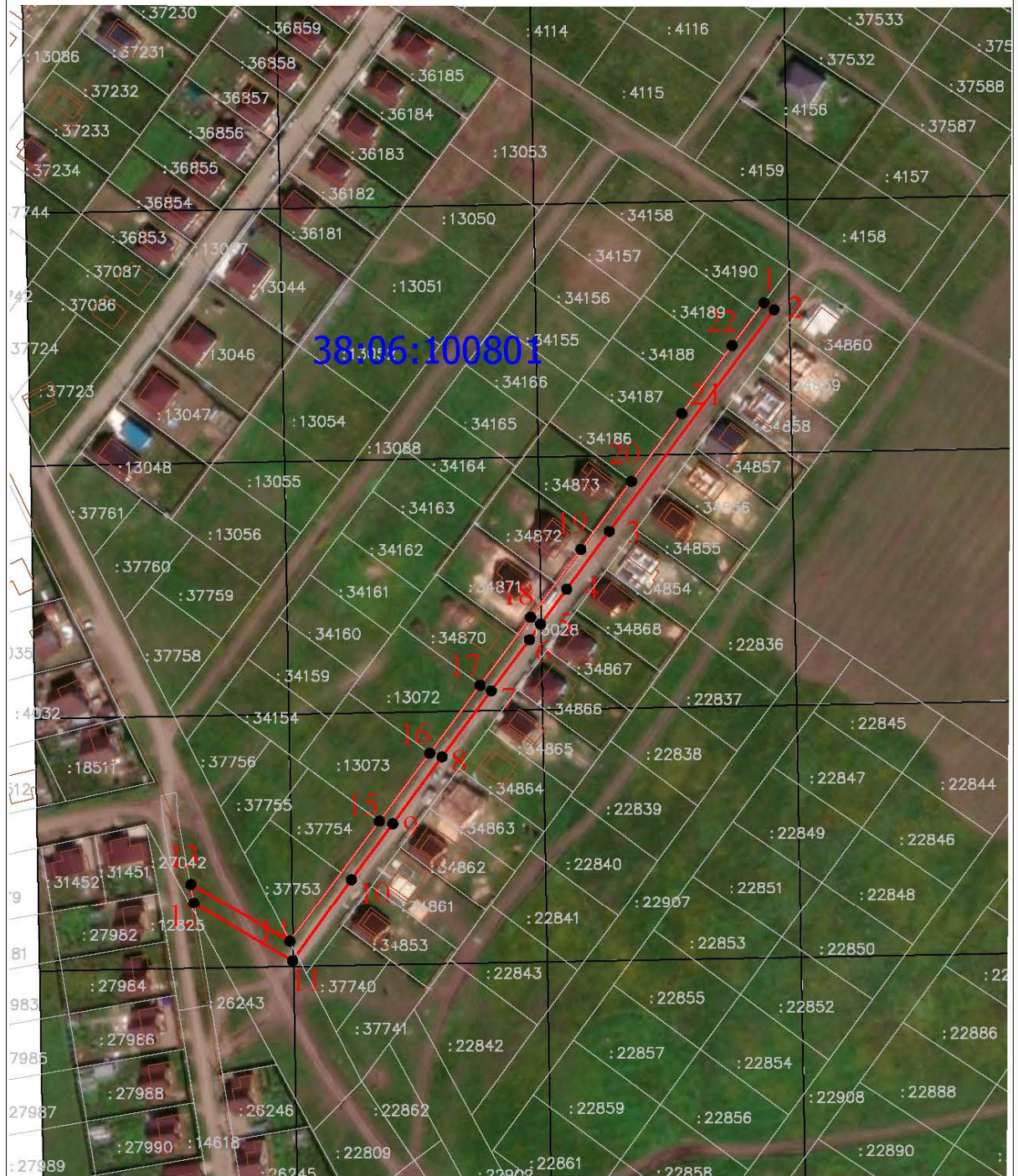
М.П. Халтаева

Схема границ публичного сервитута

Общая площадь испрашиваемого публичного сервитута - 1565 кв.м.		
Публичный сервитут испрашивается в отношении части земельного участка с кадастровым номером 38:06:100801:13028 – 1323 кв.м.		
Публичный сервитут испрашивается в отношении земельного участка, государственная собственность на который не разграничена (категория земель – земли населенных пунктов) - 242 кв.м		
Обозначение характерных точек границ	Координаты	
	X	Y
1	407540,5	3338351,83
2	407537,95	3338355,56
3	407456,42	3338295,01
4	407435,11	3338279,33
5	407422,18	3338269,75
6	407416,5	3338265,66
7	407397,7	3338251,6
8	407373,36	3338233,52
9	407348,74	3338215,44
10	407328,12	3338200,19
11	407298,06	3338178,59
12	407319,37	3338142,35
13	407326,39	3338141,22
14	407305,24	3338177,6
15	407349,68	3338210,51
16	407374,72	3338229,05
17	407399,72	3338247,56
18	407424,72	3338266,08
19	407449,73	3338284,59
20	407474,76	3338303,13
21	407499,76	3338321,64
22	407524,76	3338340,16
1	407540,5	3338351,83

Площадь	Цель установления публичного сервитута
1565 кв.м.	Для подключения (технологического присоединения) к сетям инженерно-технического обеспечения и для прокладки, переустройства, переноса инженерных коммуникаций, их эксплуатации в границах полос отвода и придорожных полос автомобильных дорог при строительстве объекта электросетевого хозяйства «КТП 10/0,4 кВ № 1-2389 с ВЛ-0,4 кВ и линейным ответвлением от ВЛ 10 кВ «Урик-Подпарщина» (ТР 4781/23)»

Схема границ публичного сервитута



УСЛОВНЫЕ ОБОЗНАЧЕНИЯ:

ГРАНИЦЫ:



вновь образованная часть границы части земельного участка (проектная граница публичного сервитута)



существующая часть границы земельного участка, имеющихся в ЕГРН сведений о которой достаточно для определения ее местоположения

:229

обозначение кадастрового номера земельного участка

38:06:100801

обозначение кадастрового номера кадастрового квартала



обозначение характерных точек границы части земельного участка и их нумерация

Масштаб 1 : 2000

Заместитель Мэра по жизнеобеспечению

Ю.Р. Витер