



Российская Федерация
Иркутская область
Иркутское районное
муниципальное образование

АДМИНИСТРАЦИЯ

Комитет по управлению муниципальным имуществом и жизнеобеспечению

Декабрьских Событий ул., д. 119а, Иркутск, 664007

Тел/Факс (3952) 718-049

E-mail: kumi@irkraion.ru

<http://irkraion.ru>

от 17.09.2025 № 02(38-17/5-1)-4061/25
на № _____ от _____

Сообщение о возможном установлении публичного сервитута на земельном участке, согласно прилагаемой схеме.

1. Орган, рассматривающий ходатайство об установлении публичного сервитута: администрация Иркутского районного муниципального образования.

2. Цель установления публичного сервитута: для подключения (технологического присоединения) к сетям инженерно-технического обеспечения и для прокладки, переустройства, переноса инженерных коммуникаций, их эксплуатации в границах полос отвода и придорожных полос автомобильных дорог при строительстве объекта электросетевого хозяйства «ВЛ-0,4 кВ от КТП 10/0,4 кВ №1-1663 в д. Ширяево», инв. 6000921977 (ТР 3679/24).

3. Публичный сервитут площадью 615 кв.м, расположен по адресу: Иркутская область, Иркутский район, в границах согласно приложению, в том числе:

- на части земельного участка с кадастровым номером 38:06:111302:7006, расположенного по адресу: Российская Федерация, Иркутская область, Иркутский район, д. Ширяева, ул. Горная, площадью 14 кв.м;

- на землях государственная собственность, на которые не разграничена, расположенных по адресу: Иркутская область, Иркутский район, площадью 601 кв.м.

4. Ознакомиться с поступившим ходатайством об установлении публичного сервитута и прилагаемым к нему описанием местоположения границ публичного сервитута, подать заявление об учете прав на земельные участки: 664007, г. Иркутск, ул. Декабрьских Событий, д. 119а, этаж 2, каб. 211, вторник, четверг с 08-00 до 17-00, перерыв с 12-00 до 12-48. Срок подачи заявлений об учете прав на земельные участки: 15 календарных дней со дня опубликования настоящего сообщения.

5. Настоящее сообщение подлежит размещению в сетевом издании «Ангарские огни» (доменное имя сайта в информационно-телекоммуникационной сети «Интернет»: ANGAROGNI.RU), на официальном сайте Иркутского районного муниципального образования www.irkraion.ru.

6. Публичный сервитут необходим для подключения (технологического присоединения) к сетям инженерно-технического обеспечения и для прокладки, переустройства, переноса инженерных коммуникаций, их эксплуатации в границах полос отвода и придорожных полос автомобильных дорог при строительстве объекта электросетевого хозяйства "ВЛ-0,4 кВ от КТП 10/0,4 кВ №1-1663 в д. Ширяево", инв. 6000921977 (ТР 3679/24).


7. Правообладатели земельных участков, в отношении которых испрашивается публичный сервитут, если их права не зарегистрированы в Едином государственном реестре недвижимости, в течение пятнадцати дней со дня опубликования сообщения, подают в администрацию Иркутского районного муниципального образования заявление об учете их прав (обременений прав) на земельные участки с приложением копий документов, подтверждающих эти права (обременения прав).

8. Выбор места размещения линейного объекта обусловлен технологическими требованиями, экономической целесообразностью и минимально возможными пересечениями с земельными участками, находящимися в частной собственности.

Определение границ публичного сервитута выполнялось аналогично требованиям об определении размеров земельных участков для размещения воздушных линий электропередачи и опор линий связи, обслуживающих электрические сети согласно постановлению от 11.08.2003 № 486 «Об утверждении Правил определения размеров земельных участков для размещения воздушных линий электропередачи и опор линий связи, обслуживающих электрические сети».

9. Описание местоположения границ публичного сервитута: схема расположения границ публичного сервитута приложение к настоящему сообщению.

Председатель Комитета



М.П. Халтаева

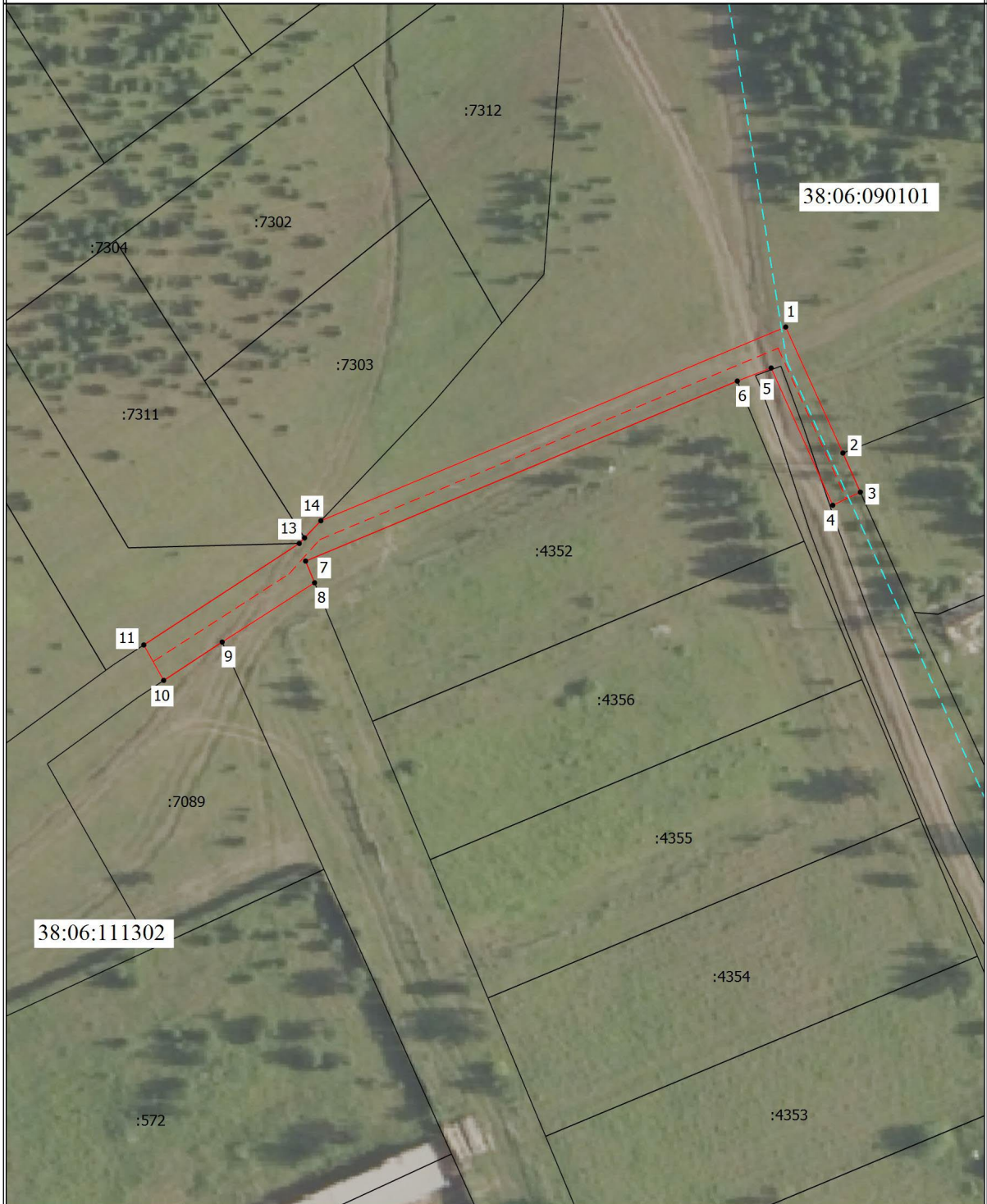
Приложение 1
к постановлению администрации
Иркутского районного муниципального
образования
от _____ № _____

Схема границ публичного сервитута

Общая площадь испрашиваемого публичного сервитута - 615 кв.м.		
Публичный сервитут испрашивается в отношении части земельного участка с кадастровым номером 38:06:111302:7006 - 14 кв.м.		
Публичный сервитут испрашивается в отношении земельного участка, государственная собственность на который не разграничена – 601 кв.м.		
Обозначение характерных точек границ	Координаты	
	X	Y
1	415338.83	3330073.86
2	415320.33	3330082.26
3	415314.59	3330084.82
4	415312.66	3330080.77
5	415332.82	3330071.73
6	415330.90	3330066.76
7	415304.46	3330003.39
8	415301.29	3330004.71
9	415292.58	3329991.14
10	415286.94	3329982.56
11	415292.15	3329979.64
12	415307.06	3330002.47
13	415307.87	3330003.24
14	415310.38	3330005.63
1	415338.83	3330073.86

Площадь	Цель установления публичного сервитута
615 кв.м.	Для подключения (технологического присоединения) к сетям инженерно-технического обеспечения и для прокладки, переустройства, переноса инженерных коммуникаций, их эксплуатации в границах полос отвода и придорожных полос автомобильных дорог при строительстве объекта электросетевого хозяйства "ВЛ-0,4 кВ от КТП 10/0,4 кВ №1-1663 в д. Ширяево", инв. 6000921977 (ТР 3679/24)

Схема границ публичного сервитута



Масштаб 1:800

Условные обозначения

- | | | |
|--|---|--|
| <p> - Проектная граница публичного сервитута</p> <p> - Характерная точка границы, сведения о которой позволяют однозначно определить ее положение на местности</p> <p> - Часть границы, сведения ЕГРН о которой позволяют однозначно определить ее положение на местности</p> <p> - Кадастровый номер земельного участка</p> <p>:7089</p> | <p> - Проектное местоположение инженерного сооружения</p> <p>1 - Обозначение новой характерной точки</p> <p>38:06:100302 - Номер кадастрового квартала</p> | |
|--|---|--|