



Российская Федерация
Иркутская область
Иркутский
муниципальный округ

АДМИНИСТРАЦИЯ
Комитет по управлению
муниципальным
имуществом и
жизнеобеспечению

Декабрьских Событий ул., д. 119а, Иркутск, 664007

Тел/Факс (3952) 718-049

E-mail: kumi@irkraion.ru

<http://irkraion.ru>

от 13.04.2026 № 02(38-17/6)-41/26
на № _____ от _____

Сообщение о возможном установлении публичного сервитута на земельном участке, согласно прилагаемой схеме.

1. Орган, рассматривающий ходатайство об установлении публичного сервитута: администрация Иркутского муниципального округа.

Цель установления публичного сервитута: для подключения (технологического присоединения) к сетям инженерно-технического обеспечения и для прокладки, переустройства, переноса инженерных коммуникаций, их эксплуатации в границах полос отвода и придорожных полос автомобильных дорог при строительстве объекта электросетевого хозяйства «СКТП 10/0,4 кВ № 1-6142 с ВЛ-0,4кВ и линейным ответвлением от ВЛ 10 кВ Карлук-Заря Б д. Карлук», «СКТП 10/0,4 кВ № 1-6143 с ВЛ-0,4кВ и линейным ответвлением от ВЛ 10 кВ Карлук-Заря Б д. Карлук» (ТР 4254/25), ходатайство акционерного общества «Иркутская электросетевая компания».

2. Публичный сервитут площадью 8527 кв.м, расположен по адресу: Иркутская область, Иркутский муниципальный округ, в границах согласно приложению, в том числе:

- на части земельного участка с кадастровым номером 38:06:111418:15163, расположенного по адресу: Российская Федерация, Иркутская область, муниципальный район Иркутский, сельское поселение Карлукское, деревня Карлук, дорога по улице 4-я Сибирская, площадью 1777 кв.м;

- на части земельного участка с кадастровым номером 38:06:111418:15154, расположенного по адресу: Российская Федерация, Иркутская область, муниципальный район Иркутский, сельское поселение Карлукское, деревня Карлук, дорога по улице 3-я Сибирская, площадью 2418 кв.м;

- на части земельного участка с кадастровым номером 38:06:111418:15133, расположенного по адресу: Российская Федерация,

Иркутская область, муниципальный район Иркутский, сельское поселение Карлукское, деревня Карлук, дорога по улице 2-я Сибирская, площадью 2758 кв.м;

- на части земельного участка с кадастровым номером 38:06:111418:14072, расположенного по адресу: Российская Федерация, Иркутская область, муниципальный район Иркутский, сельское поселение Карлукское, деревня Карлук, земельный участок 3, площадью 1360 кв.м;

- на землях государственная собственность, на которые не разграничена, расположенных по адресу: Иркутская область, Иркутский муниципальный округ, площадью 214 кв.м.

3. Ознакомиться с поступившим ходатайством об установлении публичного сервитута и прилагаемым к нему описанием местоположения границ публичного сервитута, подать заявление об учете прав на земельные участки: 664007, г. Иркутск, ул. Декабрьских Событий, д. 119а, этаж 2, каб. 204, вторник, четверг с 08-00 до 17-00, перерыв с 12-00 до 12-48. Срок подачи заявлений об учете прав на земельные участки: 15 календарных дней со дня опубликования настоящего сообщения.

5. Настоящее сообщение подлежит размещению в сетевом издании «Ангарские огни» (доменное имя сайта в информационно-телекоммуникационной сети «Интернет»: ANGAROGNI.RU), на официальном сайте Иркутского муниципального округа www.irkraion.ru.

6. Публичный сервитут необходим для подключения (технологического присоединения) к сетям инженерно-технического обеспечения и для прокладки, переустройства, переноса инженерных коммуникаций, их эксплуатации в границах полос отвода и придорожных полос автомобильных дорог при строительстве объекта электросетевого хозяйства «СКТП 10/0,4 кВ № 1-6142 с ВЛ-0,4кВ и линейным ответвлением от ВЛ 10 кВ Карлук-Заря Б д. Карлук», «СКТП 10/0,4 кВ № 1-6143 с ВЛ-0,4кВ и линейным ответвлением от ВЛ 10 кВ Карлук-Заря Б д. Карлук» (ТР 4254/25).

7. Правообладатели земельных участков, в отношении которых испрашивается публичный сервитут, если их права не зарегистрированы в Едином государственном реестре недвижимости, в течение пятнадцати дней со дня опубликования сообщения, подают в администрацию Иркутского муниципального округа заявление об учете их прав (обременений прав) на земельные участки с приложением копий документов, подтверждающих эти права (обременения прав).

8. Выбор места размещения линейного объекта обусловлен технологическими требованиями, экономической целесообразностью и минимально возможными пересечениями с земельными участками, находящимися в частной собственности.

Определение границ публичного сервитута выполнялось аналогично требованиям об определении размеров земельных участков для размещения воздушных линий электропередачи и опор линий связи, обслуживающих электрические сети согласно постановлению от 11.08.2003 № 486 «Об утверждении Правил определения размеров земельных участков для размещения воздушных линий электропередачи и опор линий связи, обслуживающих электрические сети».

9. Описание местоположения границ публичного сервитута: схема расположения границ публичного сервитута приложение к настоящему сообщению.

Председатель Комитета



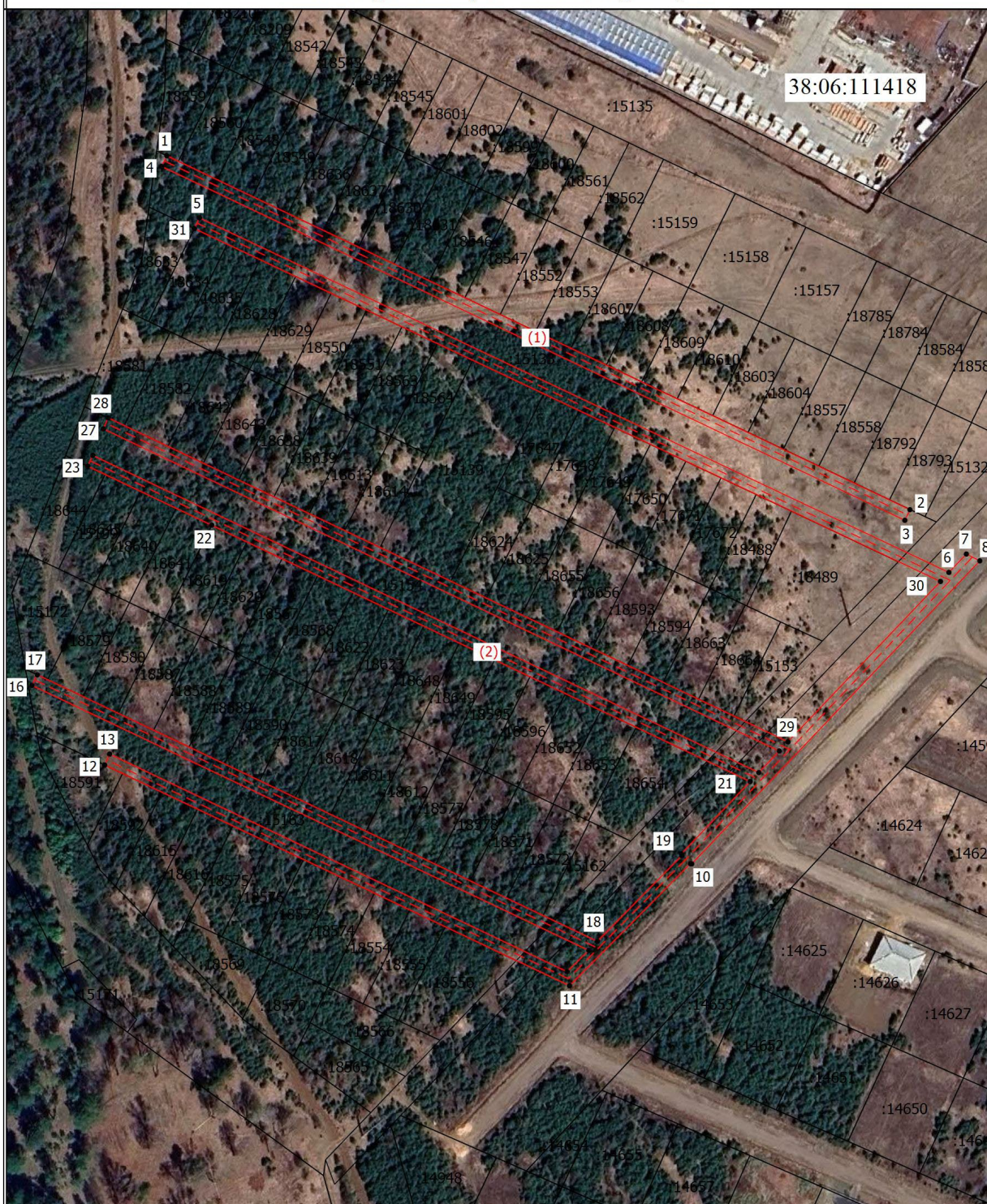
А.В. Свешников

Схема границ публичного сервитута

Общая площадь испрашиваемого публичного сервитута - 8527 кв.м.		
Публичный сервитут испрашивается в отношении части земельного участка с кадастровым номером 38:06:111418:15163- 1777 кв.м.		
Публичный сервитут испрашивается в отношении части земельного участка с кадастровым номером 38:06:111418:15154 – 2418 кв.м.		
Публичный сервитут испрашивается в отношении части земельного участка с кадастровым номером 38:06:111418:15133 – 2758 кв.м.		
Публичный сервитут испрашивается в отношении части земельного участка с кадастровым номером 38:06:111418:14072 – 1360 кв.м.		
Публичный сервитут испрашивается в отношении земельного участка, государственная собственность на который не разграничена –214 кв.м.		
Обозначение характерных точек границ	Координаты	
	X	Y
1	398470.78	3336224.44
2	398335.47	3336508.39
3	398331.42	3336506.44
4	398466.70	3336222.49
1	398470.78	3336224.44
5	398447.02	3336236.92
6	398311.50	3336523.28
7	398318.54	3336529.95
8	398315.93	3336535.09
9	398200.11	3336425.05
10	398200.16	3336424.51
11	398153.50	3336378.35
12	398237.89	3336200.73
13	398242.06	3336202.62
14	398158.88	3336377.38
15	398167.02	3336385.68
16	398268.33	3336172.92
17	398272.36	3336174.97
18	398170.46	3336388.99
19	398203.21	3336421.19
20	398203.91	3336421.07
21	398231.58	3336447.36
22	398329.55	3336241.64
23	398352.11	3336194.26
24	398356.23	3336196.14
25	398234.99	3336450.63
26	398243.24	3336458.48
27	398366.37	3336200.25
28	398370.60	3336202.02
29	398246.76	3336461.78
30	398308.06	3336520.07
31	398442.95	3336235.00
5	398447.02	3336236.92

Площадь	Цель установления публичного сервитута
8527 кв.м.	Для подключения (технологического присоединения) к сетям инженерно-технического обеспечения и для прокладки, переустройства, переноса инженерных коммуникаций, их эксплуатации в границах полос отвода и придорожных полос автомобильных дорог при строительстве объекта электросетевого хозяйства "СКТП 10/0,4 кВ № 1-6142 с ВЛ-0,4кВ и линейным ответвлением от ВЛ 10 кВ Карлук-Заря Б д. Карлук", "СКТП 10/0,4 кВ № 1-6143 с ВЛ-0,4кВ и линейным ответвлением от ВЛ 10 кВ Карлук-Заря Б д. Карлук" (ТР 4254/25)

Схема границ публичного сервитута



Масштаб 1:2100

Условные обозначения

- | | |
|---|--|
| <ul style="list-style-type: none"> - Проектная граница публичного сервитута - Характерная точка границы, сведения о которой позволяют однозначно определить ее положение на местности - Часть границы, сведения ЕГРН о которой позволяют однозначно определить ее положение на местности - Граница кадастрового квартала | <ul style="list-style-type: none"> - Проектное местоположение инженерного сооружения 1 - Обозначение новой характерной точки 38:06:110101 - Номер кадастрового квартала :14622 - Кадастровый номер земельного участка |
|---|--|

