



Российская Федерация
Иркутская область
Иркутское районное
муниципальное образование
АДМИНИСТРАЦИЯ
Комитет по управлению
муниципальным имуществом и
жизнеобеспечению

Декабрьских Событий ул., 119 а, Иркутск, 664007
Тел/ Факс (3952) 718-049
E-mail: kumi@irkraion.ru
<http://irkraion.ru>

от 23.07.2025 № 02(38-17/5-1)-2922/25
на № 01(38-17)-5545/25 от 15.07.2025

Сообщение о возможном установлении публичного сервитута на земельном участке согласно прилагаемой схеме.

1. Орган, рассматривающий ходатайство об установлении публичного сервитута: администрация Иркутского районного муниципального образования.
2. Цель установления публичного сервитута: для подключения (технологического присоединения) к сетям инженерно-технического обеспечения и для прокладки, переустройства, переноса инженерных коммуникаций, их эксплуатации в границах полос отвода и придорожных полос автомобильных дорог при строительстве объекта электросетевого хозяйства «ВЛ 0,4 кВ от КТП 10/0,4 кВ № 1-1738 в д. Куда», инв. 6000917409 (ТР 1195/24)», ходатайство акционерного общества «Иркутская электросетевая компания».
3. Публичный сервитут площадью 383 кв.м., расположен по адресу: Российская Федерация, Иркутская область, Иркутский район, в границах согласно приложению, в том числе:
 - на части земельного участка с кадастровым номером 38:06:100302:2344, расположенного по адресу: Российская Федерация, Иркутская область, муниципальный район Иркутский, сельское поселение Хомутовское, деревня Куда, переулок Саянский, площадью 171 кв.м.;
 - на землях, государственная собственность на которые не разграничена, расположенных по адресу: Иркутская область, Иркутский район, площадью 212 кв.м.
4. Ознакомиться с поступившим ходатайством об установлении публичного сервитута и прилагаемым к нему описанием местоположения границ публичного сервитута, подать заявление об учете прав на земельные участки: 664007, г. Иркутск, ул. Декабрьских Событий, д. 119 а, этаж 2, каб. 211, вторник, четверг с 08-00 до 17-00, перерыв с 12-00 до 12-48. Срок подачи заявлений об учете прав на земельные участки: 15 календарных дней со дня опубликования настоящего сообщения.
5. Настоящее сообщение подлежит размещению в сетевом издании «Ангарские огни» (доменное имя сайта в информационно-телекоммуникационной сети «Интернет»: ANGAROGNI.RU), на официальном сайте Иркутского районного муниципального образования www.irkraion.ru.

6. Публичный сервитут необходим для подключения (технологического присоединения) к сетям инженерно-технического обеспечения и для прокладки, переустройства, переноса инженерных коммуникаций, их эксплуатации в границах полос отвода и придорожных полос автомобильных дорог при строительстве объекта электросетевого хозяйства «ВЛ 0,4 кВ от КТП 10/0,4 кВ № 1-1738 в д. Куда», инв. 6000917409 (ТР 1195/24)».

7. Выбор места размещения линейного объекта обусловлен технологическими требованиями, экономической целесообразностью и минимально возможными пересечениями с земельными участками, находящимися в частной собственности.

8. Правообладатели земельных участков, в отношении которых испрашивается публичный сервитут, если их права не зарегистрированы в Едином государственном реестре недвижимости, в течение пятнадцати дней со дня опубликования сообщения, подают в администрацию Иркутского районного муниципального образования заявление об учете их прав (обременений прав) на земельные участки с приложением копий документов, подтверждающих эти права (обременения прав).

9. Определение границ публичного сервитута выполнялось аналогично требованиям об определении размеров земельных участков для размещения воздушных линий электропередачи и опор линий связи, обслуживающих электрические сети согласно постановлению от 11.08.2003 № 486 «Об утверждении Правил определения размеров земельных участков для размещения воздушных линий электропередачи и опор линий связи, обслуживающих электрические сети».

10. Описание местоположения границ публичного сервитута: схема расположения границ публичного сервитута приложение к настоящему сообщению на ___ л. в 1 экз.

Председатель Комитета



М.П. Халтаева

наименование документа об утверждении включая наименования

органов государственной власти или органов местного

самоуправления, принявших решение об утверждении схемы или

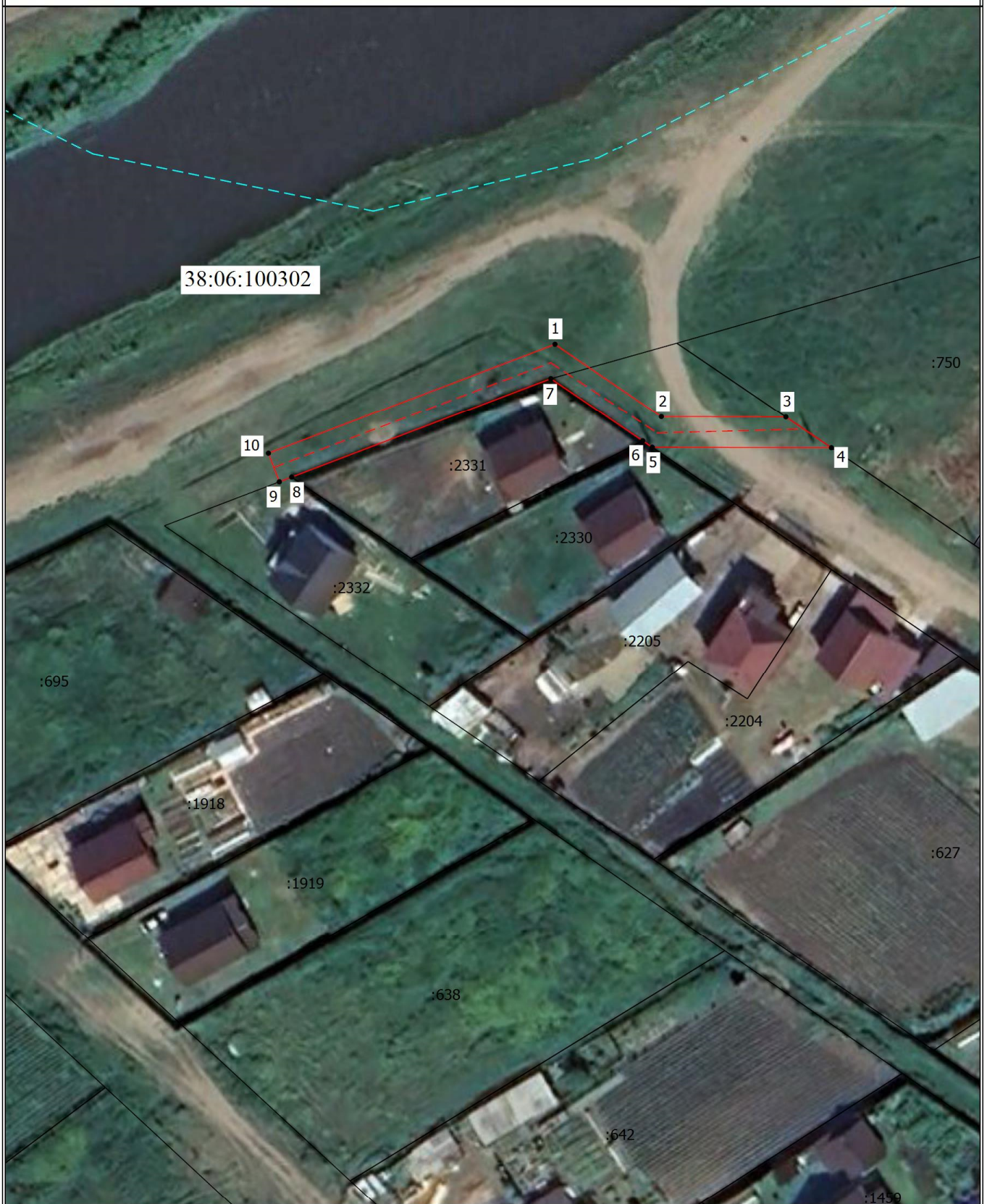
подписавших соглашение о перераспределении земельных участков

Схема границ публичного сервитута

Общая площадь испрашиваемого публичного сервитута - 383 кв.м.		
Публичный сервитут испрашивается в отношении части земельного участка с кадастровым номером 38:06:100302:2344 - 171 кв.м.		
Публичный сервитут испрашивается в отношении земельного участка, государственная собственность на который не разграничена - 212 кв.м.		
Обозначение характерных точек границ	Координаты	
	X	Y
1	403389.86	3342353.63
2	403379.16	3342369.30
3	403379.11	3342387.64
4	403374.56	3342394.35
5	403374.63	3342367.96
6	403375.58	3342366.56
7	403384.80	3342353.02
8	403370.24	3342314.84
9	403369.55	3342313.03
10	403373.75	3342311.42
1	403389.86	3342353.63

Площадь	Цель установления публичного сервитута
383 кв.м.	Для подключения (технологического присоединения) к сетям инженерно-технического обеспечения и для прокладки, переустройства, переноса инженерных коммуникаций, их эксплуатации в границах полос отвода и придорожных полос автомобильных дорог при строительстве объекта электросетевого хозяйства "ВЛ 0,4 кВ от КТП 10/0,4 кВ №1-1738 в д.Куда", инв. 6000917409 (ТР 1195/24)

Схема границ публичного сервитута



Условные обозначения

- | | |
|---|---|
| <p>— Проектная граница публичного сервитута</p> <p>•
:2330
38:06:100302</p> <p>- Характерная точка границы, сведения о которой позволяют однозначно определить ее положение на местности</p> <p>- Кадастровый номер земельного участка</p> <p>- Номер кадастрового квартала</p> | <p>— Проектное местоположение инженерного сооружения</p> <p>1</p> <p>- Обозначение новой характерной точки</p> <p>- Часть границы, сведения ЕГРН о которой позволяют однозначно определить ее положение на местности</p> <p>- Граница кадастрового квартала</p> |
|---|---|