



Российская Федерация
Иркутская область
Иркутское районное
муниципальное образование

АДМИНИСТРАЦИЯ

Комитет по управлению муниципальным имуществом и жизнеобеспечению

Декабрьских Событий ул., д. 119а, Иркутск, 664007

Тел/Факс (3952) 718-049

E-mail: kumi@irkraion.ru

<http://irkraion.ru>

от 27.03.2025 № 02(38-17/5-1)-1302/25
на № _____ от _____

Сообщение о возможном установлении публичного сервитута на земельном участке, согласно прилагаемой схеме.

1. Орган, рассматривающий ходатайство об установлении публичного сервитута: администрация Иркутского районного муниципального образования.
2. Цель установления публичного сервитута: строительство объекта электросетевого хозяйства: «КТП 10/0,4 кВ № 1-2498 с ВЛ-0,4 кВ и линейным ответвлением от ВЛ 10 кВ «Урик-Подпарщина Б» (ТР 325/24) необходимого для подключения (технологического присоединения) к сетям инженерно-технического обеспечения, ходатайство акционерного общества «Иркутская электросетевая компания».
3. Публичный сервитут площадью 658 кв.м., расположен по адресу: Российская Федерация, Иркутская область, Иркутский район, на землях, государственная собственность на которые не разграничена, в границах согласно приложению.
4. Ознакомиться с поступившим ходатайством об установлении публичного сервитута и прилагаемым к нему описанием местоположения границ публичного сервитута, подать заявление об учете прав на земельные участки: 664007, г. Иркутск, ул. Декабрьских Событий, д. 119а, этаж 2, каб. 211, вторник, четверг с 08-00 до 17-00, перерыв с 12-00 до 12-48. Срок подачи заявлений об учете прав на земельные участки: 15 календарных дней со дня опубликования настоящего сообщения.
5. Настоящее сообщение подлежит размещению в сетевом издании «Ангарские огни» (доменное имя сайта в информационно-телекоммуникационной сети «Интернет»: ANGAROGNI.RU), на официальном сайте Иркутского районного муниципального образования www.irkraion.ru.
6. Публичный сервитут необходим для строительства объекта электросетевого хозяйства: «КТП 10/0,4 кВ № 1-2498 с ВЛ-0,4 кВ и линейным

ответвлением от ВЛ 10 кВ «Урик-Подпарщина Б» (ТР 325/24) необходимого для подключения (технологического присоединения) к сетям инженерно-технического обеспечения

7. Правообладатели земельных участков, в отношении которых испрашивается публичный сервитут, если их права не зарегистрированы в Едином государственном реестре недвижимости, в течение пятнадцати дней со дня опубликования сообщения, подают в администрацию Иркутского районного муниципального образования заявление об учете их прав (обременений прав) на земельные участки с приложением копий документов, подтверждающих эти права (обременения прав).

8. Выбор места размещения линейного объекта обусловлен технологическими требованиями, экономической целесообразностью и минимально возможными пересечениями с земельными участками, находящимися в частной собственности.

Определение границ публичного сервитута выполнялось аналогично требованиям об определении размеров земельных участков для размещения воздушных линий электропередачи и опор линий связи, обслуживающих электрические сети согласно постановлению от 11.08.2003 № 486 «Об утверждении Правил определения размеров земельных участков для размещения воздушных линий электропередачи и опор линий связи, обслуживающих электрические сети».

9. Описание местоположения границ публичного сервитута: схема расположения границ публичного сервитута приложение к настоящему сообщению.

Исполняющая обязанности
председателя Комитета

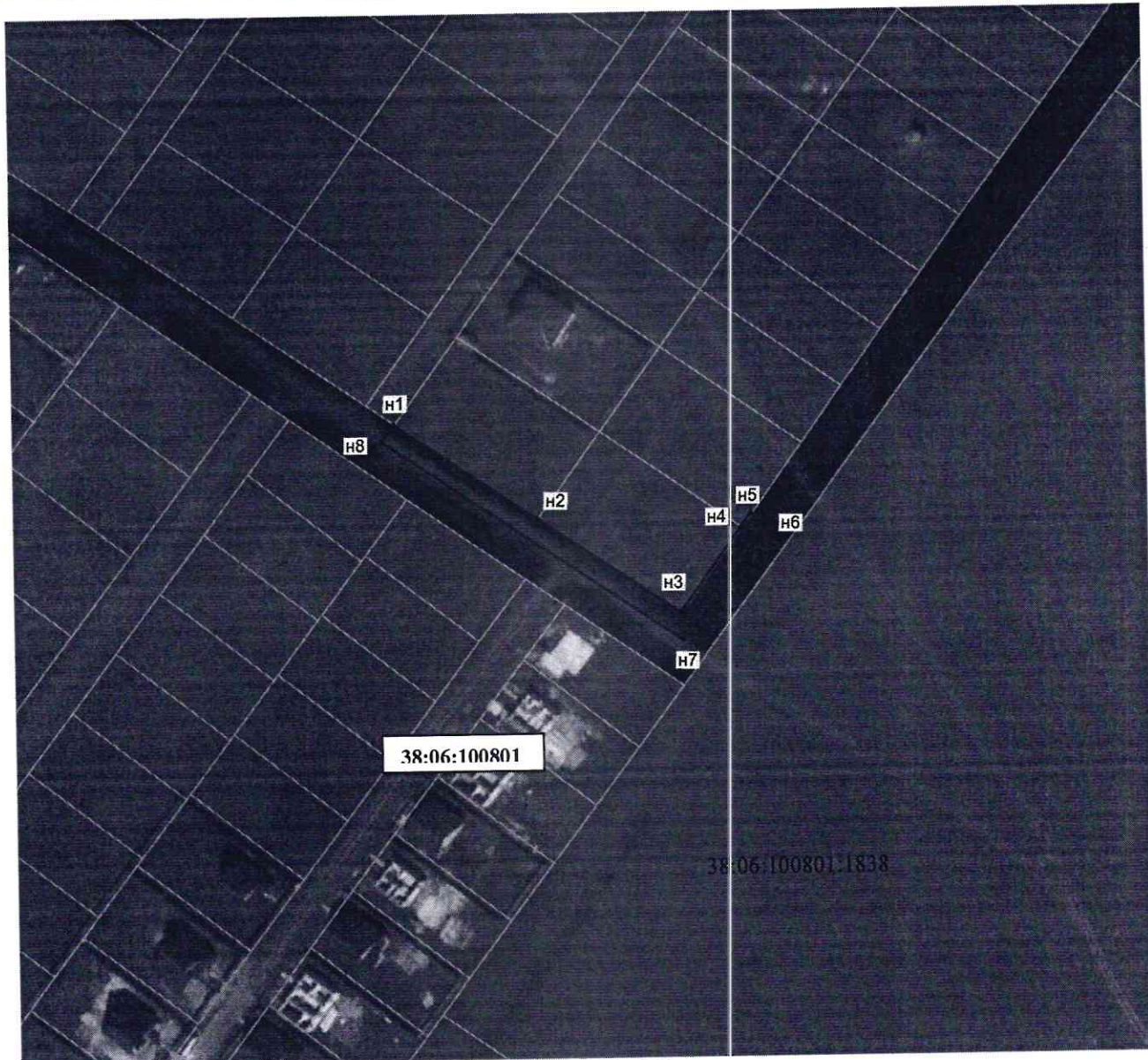


А.С. Иванова

СХЕМА РАСПОЛОЖЕНИЯ ГРАНИЦ ПУБЛИЧНОГО СЕРВИТУТА

Система координат МСК – 38, зона 3		
Площадь устанавливаемого публичного сервитута составляет 658 кв. м.		
Публичный сервитут испрашивается на землях государственная собственность, на которые не разграничена – 658 кв. м.		
Обозначение характерных точек границ	Координаты, м	
	X	Y
1	2	3
н1	407592.86	3338326.72
н2	407568.75	3338364.12
н3	407544.51	3338401.72
н4	407566.69	3338417.39
н5	407570.36	3338420.00
н6	407567.77	3338423.66
н7	407537.57	3338402.33
н8	407588.41	3338323.48
н1	407592.86	3338326.72

Площадь, кв.м.	Цель установления публичного сервитута
658	в целях строительства объекта электросетевого хозяйства: «КТП 10/0,4 кВ № 1-2498 с ВЛ-0,4 кВ и линейным ответвлением от ВЛ 10 кВ «Урик-Подпарщина Б» (ТР 325/24) необходимого для подключения (технологического присоединения) к сетям инженерно-технического обеспечения



Масштаб 1:2000

Условные обозначения:

● n1 – характерная точка образуемой границы публичного сервитута;

▭ – образуемая граница публичного сервитута;

▭ – граница земельного участка;

38:06:100801:1838 – кадастровый номер земельного участка;

38:06:100801 – номер кадастрового квартала.

Заместитель Мэра по жизнеобеспечению

Ю.Р. Витер

СХЕМА РАСПОЛОЖЕНИЯ ГРАНИЦ ПУБЛИЧНОГО СЕРВИТУТА

Система координат МСК – 38, зона 3		
Площадь устанавливаемого публичного сервитута составляет 658 кв. м.		
Публичный сервитут испрашивается на землях государственная собственность, на которые не разграничена – 658 кв. м.		
Обозначение характерных точек границ	Координаты, м	
	X	Y
1	2	3
н1	407592.86	3338326.72
н2	407568.75	3338364.12
н3	407544.51	3338401.72
н4	407566.69	3338417.39
н5	407570.36	3338420.00
н6	407567.77	3338423.66
н7	407537.57	3338402.33
н8	407588.41	3338323.48
н1	407592.86	3338326.72

Площадь, кв.м.	Цель установления публичного сервитута
658	в целях строительства объекта электросетевого хозяйства: «КТП 10/0,4 кВ № 1-2498 с ВЛ-0,4 кВ и линейным ответвлением от ВЛ 10 кВ «Урик-Подпарщина Б» (ТР 325/24) необходимого для подключения (технологического присоединения) к сетям инженерно-технического обеспечения



Масштаб 1:2000

Условные обозначения:

●n1 – характерная точка образуемой границы публичного сервитута;

▭ – образуемая граница публичного сервитута;

▭ – граница земельного участка;

38:06:100801:1838 – кадастровый номер земельного участка;

38:06:100801 – номер кадастрового квартала.

Заместитель Мэра по жизнеобеспечению

Ю.Р. Витер