



Российская Федерация
Иркутская область
Иркутское районное
муниципальное образование

АДМИНИСТРАЦИЯ

Комитет по управлению
муниципальным имуществом и
жизнеобеспечению

Декабрьских Событий ул., 119 а, Иркутск, 664007

Тел/ Факс (3952) 718-049

E-mail: kumi@irkraion.ru

<http://irkraion.ru>

от 06.04.2026 № 02(38-17/6)-757/26
на № 01(38-17)- от 18.03.2026
2809/26

Сообщение о возможном установлении публичного сервитута на земельном участке согласно прилагаемой схеме.

1. Орган, рассматривающий ходатайство об установлении публичного сервитута: администрация Иркутского районного муниципального образования.

2. Цель установления публичного сервитута: строительство объекта электросетевого хозяйства: «КТП 10/0,4 кВ № 1-6160 с ВЛ 0,4 кВ и линейным ответвлением от ВЛ 10 кВ Поздняково-РМЗ» (ТР 4108/25), необходимого для подключения (технологического присоединения) к сетям инженерно-технического обеспечения, ходатайство акционерного общества «Иркутская электросетевая компания».

3. Публичный сервитут площадью 4590 кв.м., расположен по адресу: Иркутская область, Иркутский муниципальный округ в границах согласно приложению, в том числе:

- на части земельного участка с кадастровым номером 38:06:080607:1107, расположенного по адресу: Российская Федерация, Иркутская область, Иркутский район, площадью 81 кв.м.;

- на части земельного участка с кадастровым номером 38:06:080607:223, расположенного по адресу: Российская Федерация, Иркутская область, Иркутский район, расположенный в 1 км от п. Талька, «Падь межмалая», площадью 529 кв.м.;

- на землях, государственная собственность на которые не разграничена, расположенных по адресу: Иркутская область, Иркутский район, площадью 3980 кв.м.

4. Ознакомиться с поступившим ходатайством об установлении публичного сервитута и прилагаемым к нему описанием местоположения границ публичного сервитута, подать заявление об учете прав на земельные участки: 664007, г. Иркутск, ул. Декабрьских Событий, д. 119 а, этаж 2, каб. 211, вторник, четверг с 08-00 до 17-00, перерыв с 12-00 до 12-48. Срок подачи заявлений об учете прав на земельные участки: 15 календарных дней со дня опубликования настоящего сообщения.

5. Настоящее сообщение подлежит размещению в сетевом издании «Ангарские огни» (доменное имя сайта в информационно-телекоммуникационной сети

«Интернет»: ANGAROGNI.RU), на официальном сайте Иркутского районного муниципального образования www.irkraion.ru.

6. Публичный сервитут необходим для строительства объекта электросетевого хозяйства: «КТП 10/0,4 кВ № 1-6160 с ВЛ 0,4 кВ и линейным ответвлением от ВЛ 10 кВ Поздняково-РМЗ» (ТР 4108/25)», ходатайство акционерного общества «Иркутская электросетевая компания».

7. Выбор места размещения линейного объекта обусловлен технологическими требованиями, экономической целесообразностью и минимально возможными пересечениями с земельными участками, находящимися в частной собственности.

8. Правообладатели земельных участков, в отношении которых испрашивается публичный сервитут, если их права не зарегистрированы в Едином государственном реестре недвижимости, в течение пятнадцати дней со дня опубликования сообщения, подают в администрацию Иркутского районного муниципального образования заявление об учете их прав (обременений прав) на земельные участки с приложением копий документов, подтверждающих эти права (обременения прав).

9. Определение границ публичного сервитута выполнялось аналогично требованиям об определении размеров земельных участков для размещения воздушных линий электропередачи и опор линий связи, обслуживающих электрические сети согласно постановлению от 11.08.2003 № 486 «Об утверждении Правил определения размеров земельных участков для размещения воздушных линий электропередачи и опор линий связи, обслуживающих электрические сети».

10. Описание местоположения границ публичного сервитута: схема расположения границ публичного сервитута приложение к настоящему сообщению на ___ л. в 1 экз.

Председатель Комитета



А.В. Свешников

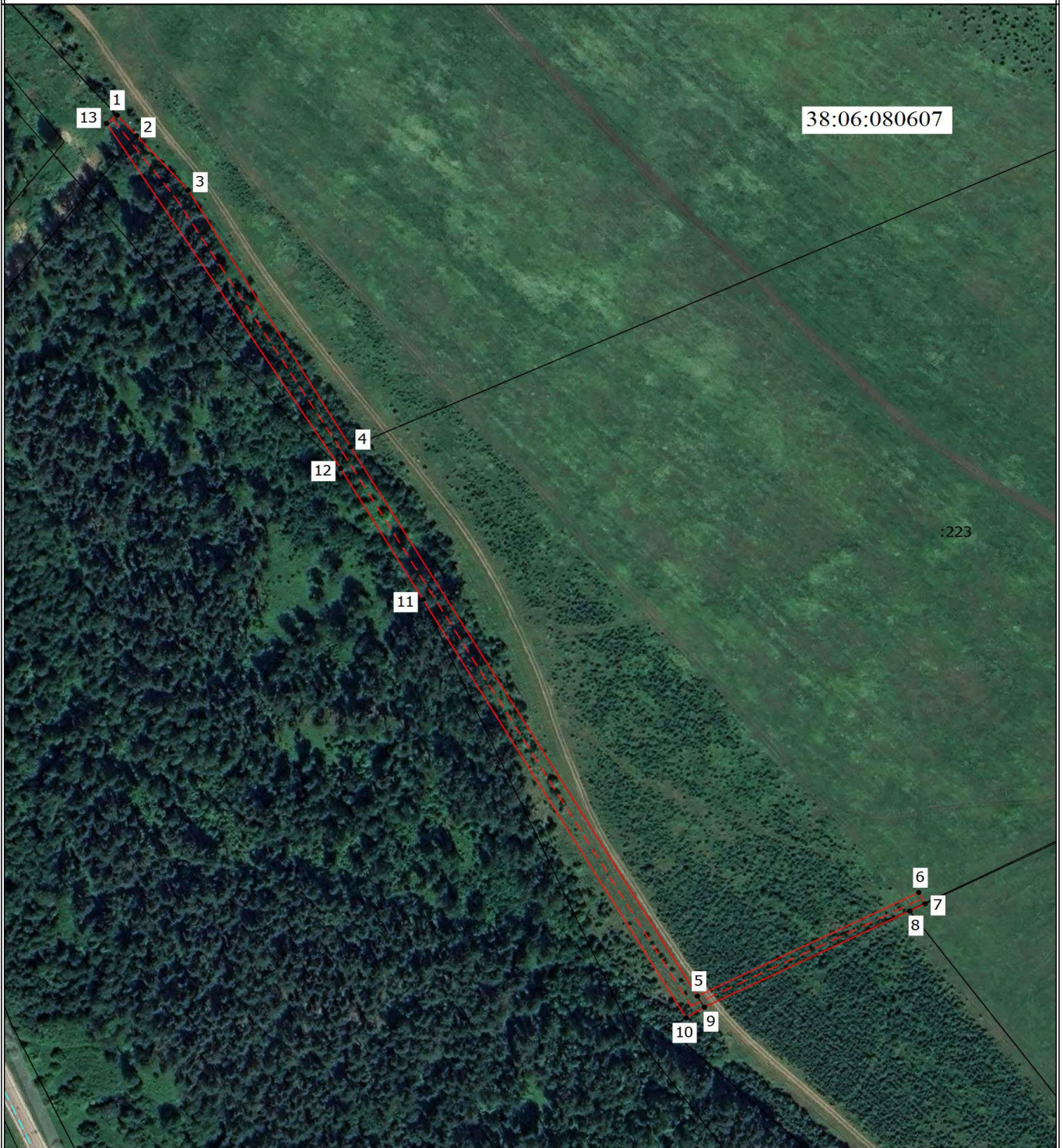
Приложение 1 к
 постановлению администрации
 Иркутского
 муниципального округа
 от « » 2026 № _____

Схема границ публичного сервитута

Общая площадь испрашиваемого публичного сервитута - 4590 кв.м.		
Публичный сервитут испрашивается в отношении части земельного участка с кадастровым номером 38:06:080607:1107 - 81 кв.м.		
Публичный сервитут испрашивается в отношении части земельного участка с кадастровым номером 38:06:080607:223 - 529 кв.м.		
Публичный сервитут испрашивается в отношении земель, государственная собственность на который не разграничена – 3980 кв.м.		
Обозначение характерных точек границ	Координаты	
	X	Y
1	406236.63	3346993.96
2	406227.65	3347001.60
3	406203.81	3347021.89
4	406091.15	3347085.60
5	405850.33	3347221.79
6	405895.76	3347308.67
7	405890.82	3347311.16
8	405887.65	3347305.09
9	405845.47	3347224.54
10	405840.76	3347217.33
11	406024.22	3347114.03
12	406081.72	3347081.69
13	406232.99	3346989.88
1	406236.63	3346993.96

Площадь	Цель установления публичного сервитута
4590 кв.м.	Строительство объекта электросетевого хозяйства "КТП 10/0,4 кВ № 1-6160 с ВЛ 0,4 кВ и линейным ответвлением от ВЛ 10 кВ Поздняково-РМЗ" (ТР 4108/25), необходимого для подключения (технологического присоединения) к сетям инженерно-технического обеспечения

Схема границ публичного сервитута



Масштаб 1:2300

Условные обозначения

- Проектная граница публичного сервитута
- Характерная точка границы, сведения о которой позволяют однозначно определить ее положение на местности
- Часть границы, сведения ЕГРН о которой позволяют однозначно определить ее положение на местности
- Кадастровый номер земельного участка

:223

- Проектное местоположение инженерного сооружения

- 1 - Обозначение новой характерной точки
- 38:06:110101 - Номер кадастрового квартала