



Российская Федерация
Иркутская область
Иркутское районное
муниципальное образование

АДМИНИСТРАЦИЯ

Комитет по управлению муниципальным имуществом и жизнеобеспечению

Декабрьских Событий ул., д. 119а, Иркутск, 664007

Тел/Факс (3952) 718-049

E-mail: kumi@irkraion.ru

<http://irkraion.ru>

от 13.10.2025 № 02(38-17/5-1)- 4434/25
на № _____ от _____

Сообщение о возможном установлении публичного сервитута на земельном участке, согласно прилагаемой схеме.

1. Орган, рассматривающий ходатайство об установлении публичного сервитута: администрация Иркутского районного муниципального образования. Цель установления публичного сервитута: для подключения (технологического присоединения) к сетям инженерно-технического обеспечения и для прокладки, переустройства, переноса инженерных коммуникаций, их эксплуатации в границах полос отвода и придорожных полос автомобильных дорог при строительстве объекта электросетевого хозяйства «ВЛ 0,4 кВ от КТП 10/0,4 №1-1641 д. Грановщина (ТР 7309/24)», ходатайство акционерного общества «Иркутская электросетевая компания».

2. Публичный сервитут площадью 981 кв.м, расположен по адресу: Иркутская область, Иркутский район, д. Грановщина в границах согласно приложению, в том числе:

- на части земельного участка с кадастровым номером 38:06:100801:13362, расположенного по адресу: Иркутская область, Иркутский район, 500 м севернее д. Грановщина, площадью 107 кв.м;

- на землях государственная собственность, на которые не разграничена, расположенных по адресу: Иркутская область, Иркутский район, площадью 874 кв.м.

3. Ознакомиться с поступившим ходатайством об установлении публичного сервитута и прилагаемым к нему описанием местоположения границ публичного сервитута, подать заявление об учете прав на земельные участки: 664007, г. Иркутск, ул. Декабрьских Событий, д. 119а, этаж 2, каб. 211, вторник, четверг с 08-00 до 17-00, перерыв с 12-00 до 12-48. Срок подачи заявлений об учете прав на земельные участки: 15 календарных дней со дня опубликования настоящего сообщения.

5. Настоящее сообщение подлежит размещению в сетевом издании «Ангарские огни» (доменное имя сайта в информационно-телекоммуникационной

сети «Интернет»: ANGAROGNI.RU), на официальном сайте Иркутского районного муниципального образования www.irkraion.ru.

6. Публичный сервитут необходим для подключения (технологического присоединения) к сетям инженерно-технического обеспечения и для прокладки, переустройства, переноса инженерных коммуникаций, их эксплуатации в границах полос отвода и придорожных полос автомобильных дорог при строительстве объекта электросетевого хозяйства «ВЛ 0,4 кВ от КТП 10/0,4 №1-1641 д. Грановщина (ТР 7309/24)».

7. Правообладатели земельных участков, в отношении которых испрашивается публичный сервитут, если их права не зарегистрированы в Едином государственном реестре недвижимости, в течение пятнадцати дней со дня опубликования сообщения, подают в администрацию Иркутского районного муниципального образования заявление об учете их прав (обременений прав) на земельные участки с приложением копий документов, подтверждающих эти права (обременения прав).

8. Выбор места размещения линейного объекта обусловлен технологическими требованиями, экономической целесообразностью и минимально возможными пересечениями с земельными участками, находящимися в частной собственности.

Определение границ публичного сервитута выполнялось аналогично требованиям об определении размеров земельных участков для размещения воздушных линий электропередачи и опор линий связи, обслуживающих электрические сети согласно постановлению от 11.08.2003 № 486 «Об утверждении Правил определения размеров земельных участков для размещения воздушных линий электропередачи и опор линий связи, обслуживающих электрические сети».

9. Описание местоположения границ публичного сервитута: схема расположения границ публичного сервитута приложение к настоящему сообщению.

Председатель Комитета



М.П. Халтаева

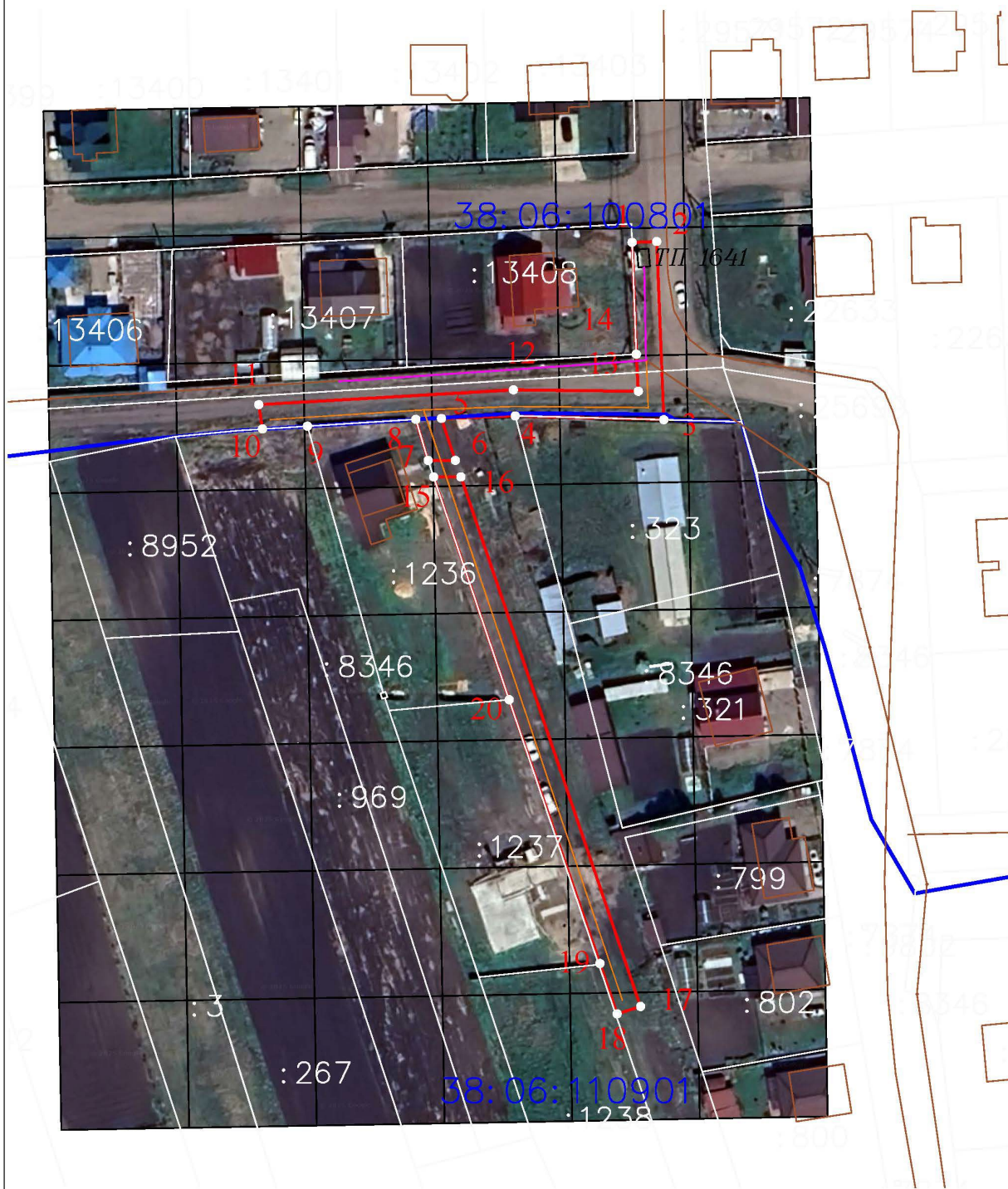
Приложение 1
к постановлению администрации
Иркутского районного
муниципального
образования
от _____ № _____

Схема границ публичного сервитута

Общая площадь испрашиваемого публичного сервитута - 981 кв.м.		
Публичный сервитут испрашивается в отношении части земельного участка с кадастровым номером 38:06:100801:13362 – 107 кв.м.		
Публичный сервитут испрашивается в отношении земельного участка, государственная собственность на который не разграничена - 874 кв.м		
Обозначение характерных точек границ	Координаты	
	X	Y
1	404867,13	3336555,94
2	404867,29	3336560,44
3	404834,73	3336561,74
4	404835,43	3336534,59
5	404834,95	3336521,12
6	404827,3	3336523,66
7	404827,3	3336518,67
8	404834,79	3336516,43
9	404833,54	3336496,63
10	404833,05	3336488,41
11	404837,48	3336487,73
12	404840,18	3336534,26
13	404839,93	3336557,07
14	404846,69	3336556,71
1	404867,13	3336555,94
15	404824,28	3336519,7
16	404824,27	3336524,67
17	404727,5	3336557,49
18	404726,15	3336553,2
19	404735,36	3336550,07
20	404783,56	3336533,48
15	404824,28	3336519,7




Площадь	Цель установления публичного сервитута
981 кв.м.	Для подключения (технологического присоединения) к сетям инженерно-технического обеспечения и для прокладки, переустройства, переноса инженерных коммуникаций, их эксплуатации в границах полос отвода и придорожных полос автомобильных дорог при строительстве объекта электросетевого хозяйства «ВЛ 0,4 кВ от КТП 10/0,4 №1-1641 д. Грановщина (ТР 7309/24)»

Схема границ публичного сервитута



УСЛОВНЫЕ ОБОЗНАЧЕНИЯ:

ГРАНИЦЫ:

-  вновь образованная часть границы части земельного участка (проектная граница публичного сервитута)
-  проектная граница сооружения
-  существующая часть границы земельного участка, имеющихся в ЕГРН сведений о которой достаточно для определения ее местоположения

- :799 обозначение кадастрового номера земельного участка
- 38:06:110901 обозначение кадастрового номера кадастрового квартала
- 1 обозначение характерных точек границы части земельного участка и их нумерация

Масштаб 1 : 1000

Заместитель Мэра по жизнеобеспечению

Ю.Р. Витер