



Российская Федерация
Иркутская область
Иркутский
муниципальный округ

АДМИНИСТРАЦИЯ

Комитет по управлению муниципальным имуществом и жизнеобеспечению

ул. Декабрьских Событий, 119 а, Иркутск, 664007

Тел/ Факс (3952) 718-049

E-mail: kumi@irkraion.ru

<http://irkraion.ru>

от 12.05.2026 № 02 (38-17/6) - 1252/26
на № 01(38-17)- от 06.05.2026
4702/26

Сообщение о возможном установлении публичного сервитута на земельном участке согласно прилагаемой схеме.

1. Орган, рассматривающий ходатайство об установлении публичного сервитута: администрация Иркутского муниципального округа.

2. Цель установления публичного сервитута: строительство объекта электросетевого хозяйства «ВЛ 0,4 кВ от КТП 10/0,4 № 1-1641 д. Грановщина (ТР 4778/25)», необходимого для подключения (технологического присоединения) к сетям инженерно-технического обеспечения, ходатайство акционерного общества «Иркутская электросетевая компания».

3. Публичный сервитут площадью 482 кв.м., расположен по адресу: Иркутская область, Иркутский муниципальный округ, на землях, государственная собственность на которые не разграничена, в границах согласно приложению.

4. Ознакомиться с поступившим ходатайством об установлении публичного сервитута и прилагаемым к нему описанием местоположения границ публичного сервитута, подать заявление об учете прав на земельные участки: 664007, г. Иркутск, ул. Декабрьских Событий, 119 а, этаж 2, каб. 211, вторник, четверг с 08-00 до 17-00, перерыв с 12-00 до 12-48. Срок подачи заявлений об учете прав на земельные участки: 15 дней со дня опубликования настоящего сообщения.

5. Настоящее сообщение размещению в сетевом издании «Ангарские огни» (доменное имя сайта в информационно-телекоммуникационной сети «Интернет»: ANGAROGNI.RU), на официальном сайте Иркутского муниципального округа www.irkraion.ru.

6. Публичный сервитут необходим для строительства объекта электросетевого хозяйства «ВЛ 0,4 кВ от КТП 10/0,4 № 1-1641 д. Грановщина (ТР 4778/25)», необходимого для подключения (технологического присоединения) к сетям инженерно-технического обеспечения.

7. Правообладатели земельных участков, в отношении которых испрашивается публичный сервитут, если их права не зарегистрированы в Едином государственном реестре недвижимости, в течение пятнадцати дней со дня

опубликования сообщения, подают в администрацию Иркутского муниципального округа заявление об учете их прав (обременений прав) на земельные участки с приложением копий документов, подтверждающих эти права (обременения прав).

8. Выбор места размещения линейного объекта обусловлен технологическими требованиями, экономической целесообразностью и минимально возможными пересечениями с земельными участками, находящимися в частной собственности.

Определение границ публичного сервитута выполнялось аналогично требованиям об определении размеров земельных участков для размещения воздушных линий электропередачи и опор линий связи, обслуживающих электрические сети согласно постановлению от 11.08.2003 № 486 «Об утверждении Правил определения размеров земельных участков для размещения воздушных линий электропередачи и опор линий связи, обслуживающих электрические сети».

9. Описание местоположения границ публичного сервитута: схема расположения границ публичного сервитута приложение к настоящему сообщению.

Председатель Комитета



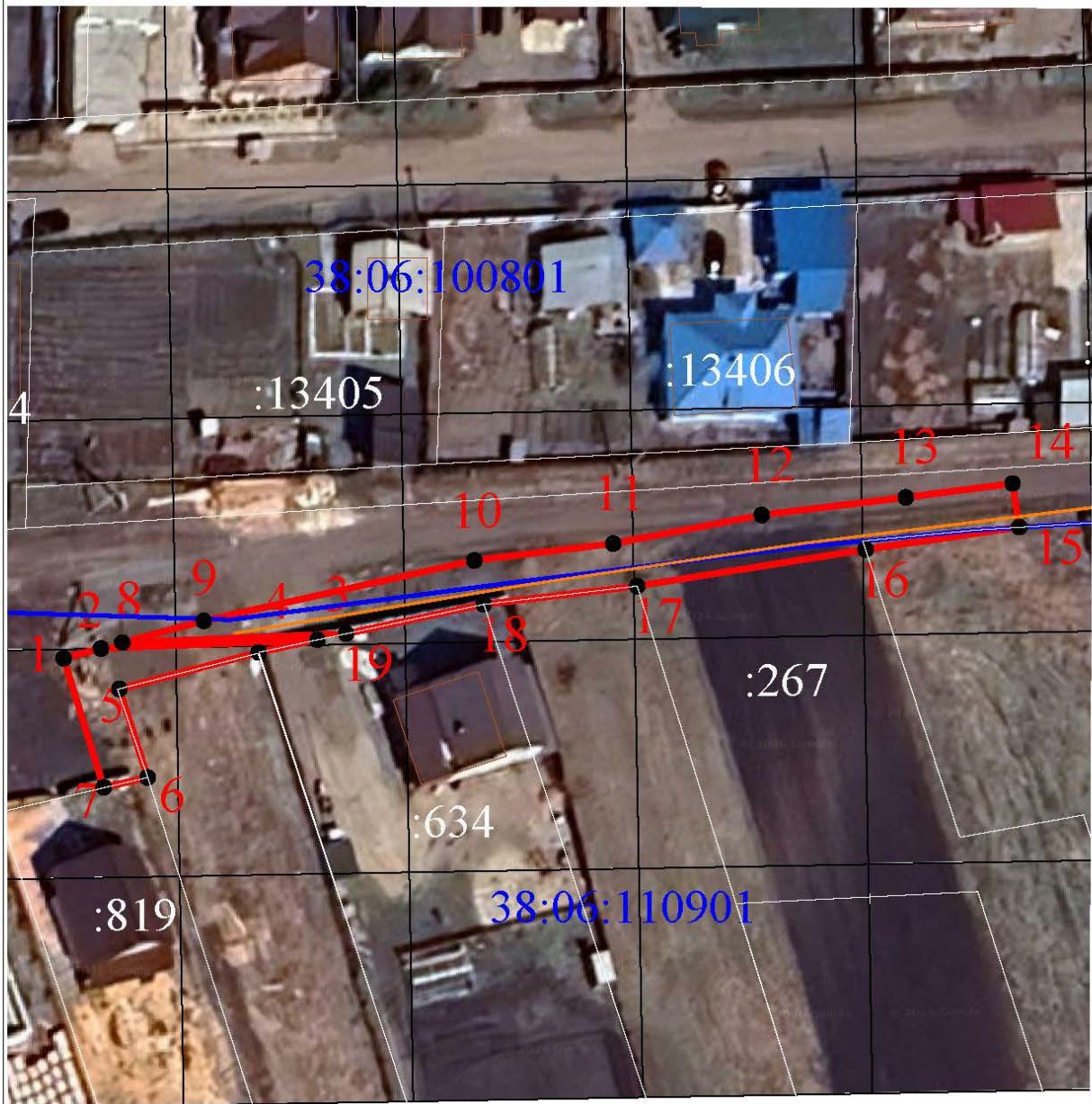
А.В. Свешников

Схема границ публичного сервитута

Общая площадь испрашиваемого публичного сервитута - 482 кв.м.		
Публичный сервитут испрашивается в отношении земельного участка, государственная собственность на который не разграничена - 482 кв.м.		
Обозначение характерных точек границ	Координаты	
	X	Y
1	404819,71	3336391,26
2	404820,72	3336395,05
3	404821,61	3336417,07
4	404820,32	3336411,08
5	404816,59	3336396,92
6	404807,62	3336399,80
7	404806,60	3336395,34
1	404819,71	3336391,26
8	404821,31	3336397,24
9	404823,52	3336405,5
10	404829,66	3336433,01
11	404831,37	3336447,14
12	404834,28	3336462,23
13	404836,07	3336476,88
14	404837,48	3336487,73
15	404833,05	3336488,41
16	404830,78	3336472,79
17	404827,06	3336449,57
18	404825,21	3336433,97
19	404822,23	3336419,98
8	404821,31	3336397,24




Площадь	Цель установления публичного сервитута
482 кв.м.	Для строительства объекта электросетевого хозяйства «ВЛ 0,4 кВ от КТП 10/0,4 № 1-1641 д. Грановщина (ТР 4778/25)», необходимого для подключения (технологического присоединения) к сетям инженерно-технического обеспечения

Схема границ публичного сервитута



условные обозначения:

ГРАНИЦЫ:

-  вновь образованная часть границы части земельного участка (проектная граница публичного сервитута)
-  проектная граница сооружения
-  существующая часть границы земельного участка, имеющихся в ЕГРН сведений о которой достаточно для определения ее местоположения

:13405 обозначение кадастрового номера земельного участка

38:06:100801 обозначение кадастрового номера кадастрового квартала

● 1 обозначение характерных точек границы части земельного участка и их нумерация

Масштаб 1 : 600

Заместитель Мэра по жизнеобеспечению _____

Ю.Р. Витер