



Российская Федерация  
Иркутская область  
Иркутское районное  
муниципальное образование

## АДМИНИСТРАЦИЯ

### Комитет по управлению муниципальным имуществом и жизнеобеспечению

Декабрьских Событий ул., д. 119а, Иркутск, 664007

Тел/Факс (3952) 718-049

E-mail: [kumi@irkraion.ru](mailto:kumi@irkraion.ru)

<http://irkraion.ru>

от 07.10.2025 № 02(38-17/5-1)- 4376/25  
на № \_\_\_\_\_ от \_\_\_\_\_

Сообщение о возможном установлении публичного сервитута на земельном участке, согласно прилагаемой схеме.

1. Орган, рассматривающий ходатайство об установлении публичного сервитута: администрация Иркутского районного муниципального образования.

2. Цель установления публичного сервитута: для подключения (технологического присоединения) к сетям инженерно-технического обеспечения и для прокладки, переустройства, переноса инженерных коммуникаций, их эксплуатации в границах полос отвода и придорожных полос автомобильных дорог при строительстве объекта электросетевого хозяйства «КТП 10/0,4 кВ № 1-6051 с ВЛ 0,4 кВ и линейным ответвлением от ВЛ 10 кВ «Грановщина – ЖК» (ТР 6149/24, 7008/24), ходатайство акционерного общества «Иркутская электросетевая компания».

3. Публичный сервитут площадью 1153 кв.м, расположен по адресу: Иркутская область, Иркутский район, в границах согласно приложению, в том числе:

- на части земельного участка с кадастровым номером 38:06:110902:935, расположенного по адресу: Российская Федерация, Иркутская область, муниципальный район Иркутский, сельское поселение Уриковское, деревня Грановщина, улица Загоскина, площадью 110 кв.м;

- на части земельного участка с кадастровым номером 38:06:110902:938, расположенного по адресу: Российская Федерация, Иркутская область, муниципальный район Иркутский, сельское поселение Уриковское, деревня Грановщина, улица Загоскина, площадью 137 кв.м;

- на землях государственная собственность, на которые не разграничена, расположенных по адресу: Иркутская область, Иркутский район, площадью 906 кв.м.

4. Ознакомиться с поступившим ходатайством об установлении публичного сервитута и прилагаемым к нему описанием местоположения границ публичного сервитута, подать заявление об учете прав на земельные участки: 664007,

г. Иркутск, ул. Декабрьских Событий, д. 119а, этаж 2, каб. 211, вторник, четверг с 08-00 до 17-00, перерыв с 12-00 до 12-48. Срок подачи заявлений об учете прав на земельные участки: 15 календарных дней со дня опубликования настоящего сообщения.

5. Настоящее сообщение подлежит размещению в сетевом издании «Ангарские огни» (доменное имя сайта в информационно-телекоммуникационной сети «Интернет»: ANGAROGNI.RU), на официальном сайте Иркутского районного муниципального образования [www.irkraion.ru](http://www.irkraion.ru).

6. Публичный сервитут необходим для подключения (технологического присоединения) к сетям инженерно-технического обеспечения и для прокладки, переустройства, переноса инженерных коммуникаций, их эксплуатации в границах полос отвода и придорожных полос автомобильных дорог при строительстве объекта электросетевого хозяйства «КТП 10/0,4 кВ № 1-6051 с ВЛ 0,4 кВ и линейным ответвлением от ВЛ 10 кВ «Грановщина – ЖК» (ТР 6149/24, 7008/24).

7. Правообладатели земельных участков, в отношении которых испрашивается публичный сервитут, если их права не зарегистрированы в Едином государственном реестре недвижимости, в течение пятнадцати дней со дня опубликования сообщения, подают в администрацию Иркутского районного муниципального образования заявление об учете их прав (обременений прав) на земельные участки с приложением копий документов, подтверждающих эти права (обременения прав).

8. Выбор места размещения линейного объекта обусловлен технологическими требованиями, экономической целесообразностью и минимально возможными пересечениями с земельными участками, находящимися в частной собственности.

Определение границ публичного сервитута выполнялось аналогично требованиям об определении размеров земельных участков для размещения воздушных линий электропередачи и опор линий связи, обслуживающих электрические сети согласно постановлению от 11.08.2003 № 486 «Об утверждении Правил определения размеров земельных участков для размещения воздушных линий электропередачи и опор линий связи, обслуживающих электрические сети».

9. Описание местоположения границ публичного сервитута: схема расположения границ публичного сервитута приложение к настоящему сообщению.

Председатель Комитета



М.П. Халтаева

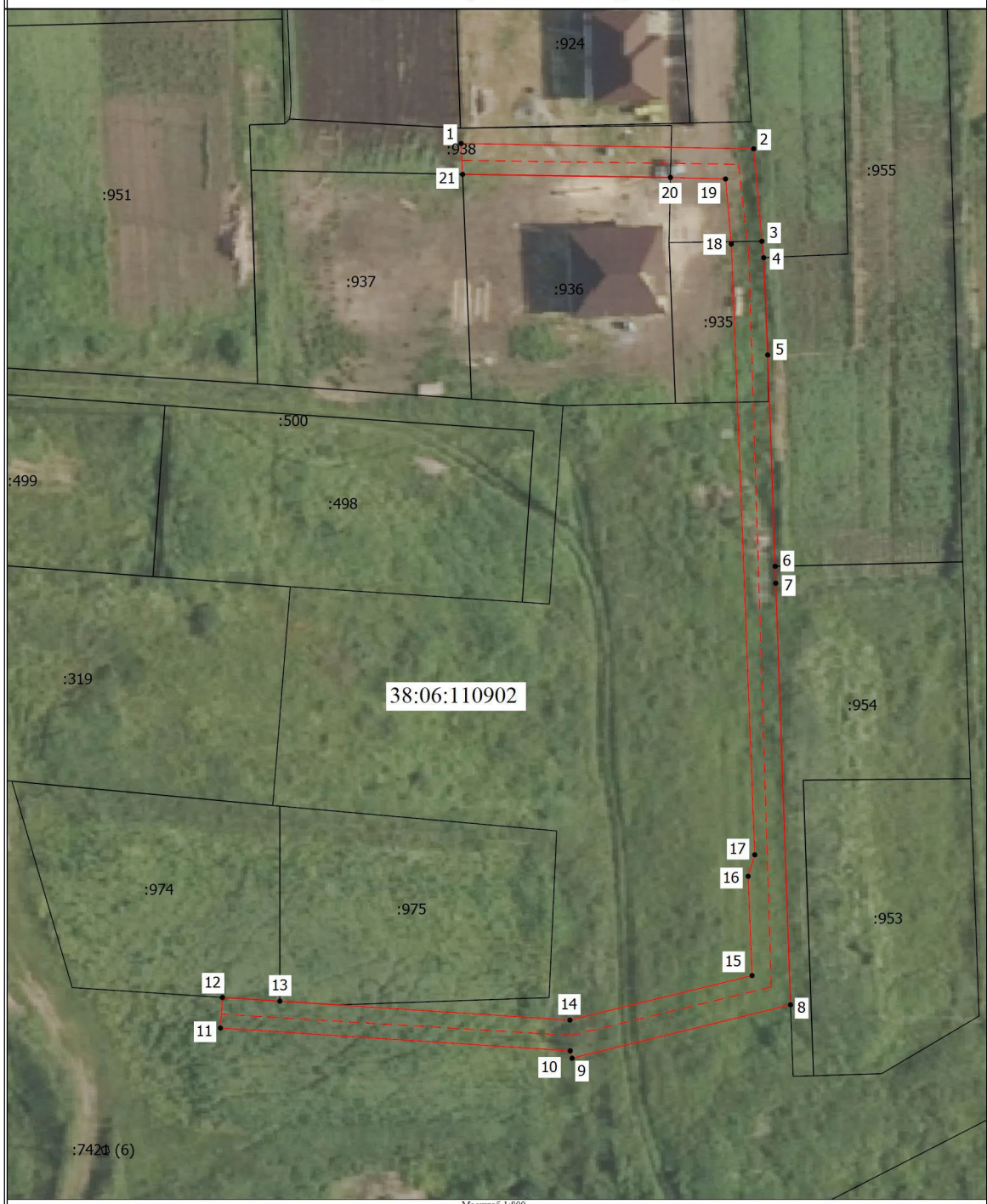
Приложение 1  
к постановлению администрации  
Иркутского районного муниципального  
образования  
от \_\_\_\_\_ № \_\_\_\_\_

**Схема границ публичного сервитута**

<b>Общая площадь испрашиваемого публичного сервитута - 1153 кв.м.</b>		
<b>Публичный сервитут испрашивается в отношении части земельного участка с кадастровым номером 38:06:110902:935 – 110 кв.м.</b>		
<b>Публичный сервитут испрашивается в отношении части земельного участка с кадастровым номером 38:06:110902:938 – 137 кв.м.</b>		
<b>Публичный сервитут испрашивается в отношении земельного участка, государственная собственность на который не разграничена - 906 кв.м.</b>		
Обозначение характерных точек границ	Координаты	
	X	Y
1	404356.11	3334515.32
2	404355.33	3334558.22
3	404341.78	3334559.43
4	404339.36	3334559.69
5	404325.11	3334560.28
6	404294.12	3334561.37
7	404291.64	3334561.45
8	404229.84	3334563.62
9	404222.01	3334531.59
10	404223.08	3334531.33
11	404226.43	3334480.04
12	404230.92	3334480.33
13	404230.37	3334488.76
14	404227.59	3334531.28
15	404234.12	3334557.98
16	404248.68	3334557.41
17	404251.83	3334558.38
18	404341.38	3334554.94
19	404350.91	3334554.09
20	404351.13	3334546.02
21	404351.59	3334515.55
1	404356.11	3334515.32

Площадь	Цель установления публичного сервитута
1153 кв.м.	Для подключения (технологического присоединения) к сетям инженерно-технического обеспечения и для прокладки, переустройства, переноса инженерных коммуникаций, их эксплуатации в границах полос отвода и придорожных полос автомобильных дорог при строительстве объекта электросетевого хозяйства "КТП 10/0,4 кВ № 1-6051 с ВЛ 0,4 кВ и линейным ответвлением от ВЛ 10 кВ "Грановщина - ЖК" (ТР 6149/24, 7008/24)

### Схема границ публичного сервитута



Масштаб 1:800

<p><b>Условные обозначения</b></p> <p>— Проектная граница публичного сервитута</p> <p>• Характерная точка границы, сведения о которой позволяют однозначно определить ее положение на местности</p> <p>— Часть границы, сведения ЕГРН о которой позволяют однозначно определить ее положение на местности</p> <p>— Кадастровый номер земельного участка</p> <p><b>:498</b></p>	<p>1</p> <p><b>38:06:100902</b></p> <p><b>:7421 (6)</b></p>	<p>— Проектное местоположение инженерного сооружения</p> <p>• Обозначение новой характерной точки</p> <p>— Номер кадастрового квартала</p> <p>— Обозначение контура земельного участка</p>
--	---	--