



Российская Федерация
Иркутская область
Иркутский
муниципальный округ

АДМИНИСТРАЦИЯ
Комитет по управлению
муниципальным
имуществом и
жизнеобеспечению

ул. Декабрьских Событий, 119 а, Иркутск, 664007
Тел/ Факс (3952) 718-049
E-mail: kumi@irkraion.ru
<http://irkraion.ru>

от 10.04.2026 № 02(38-17/6)-848/26
на № _____ от _____

Сообщение о возможном установлении публичного сервитута на земельном участке согласно прилагаемой схеме.

1. Орган рассматривающий ходатайство об установлении публичного сервитута: администрация Иркутского муниципального округа.

2. Цель установления публичного сервитута: для подключения (технологического присоединения) к сетям инженерно-технического обеспечения и для прокладки, переустройства, переноса инженерных коммуникаций, их эксплуатации в границах полос отвода и придорожных полос автомобильных дорог при строительстве объекта электросетевого хозяйства «ВЛ 0,4 кВ от КТП 10/0,4 кВ №1-823 д. Куда (ТР 2363/25)», ходатайство акционерного общества «Иркутская электросетевая компания».

3. Публичный сервитут площадью 371 кв.м., расположенный по адресу: Иркутская область, Иркутский муниципальный округ в границах согласно приложению 1, в том числе:

- на части земельного участка с кадастровым номером 38:06:100301:1781, расположенного по адресу: Российская Федерация, Иркутская область, муниципальный район Иркутский, сельское поселение Хомутовское, деревня Куда, площадью 136 кв.м.;

- на землях государственная собственность на которые не разграничена, расположенных по адресу: Иркутская область, Иркутский муниципальный округ, общей площадью 235 кв.м.

4. Ознакомиться с поступившим ходатайством об установлении публичного сервитута и прилагаемым к нему описанием местоположения границ публичного сервитута, подать заявление об учете прав на земельные участки: 664007, г. Иркутск, ул. Декабрьских Событий, 119 а, этаж 2, каб. 211, вторник, четверг с 08-00 до 17-00, перерыв с 12-00 до 12-48. Срок подачи заявлений об учете прав на земельные участки: 15 дней со дня опубликования настоящего сообщения.

5. Настоящее сообщение размещению в сетевом издании «Ангарские огни» (доменное имя сайта в информационно-телекоммуникационной сети «Интернет»:

ANGAROGNI.RU), на официальном сайте Иркутского муниципального округа www.irkraion.ru.

6. Публичный сервитут необходим для подключения (технологического присоединения) к сетям инженерно-технического обеспечения и для прокладки, переустройства, переноса инженерных коммуникаций, их эксплуатации в границах полос отвода и придорожных полос автомобильных дорог при строительстве объекта электросетевого хозяйства «ВЛ 0,4 кВ от КТП 10/0,4 кВ №1-823 д. Куда (ТР 2363/25)».

7. Правообладатели земельных участков, в отношении которых испрашивается публичный сервитут, если их права не зарегистрированы в Едином государственном реестре недвижимости, в течение пятнадцати дней со дня опубликования сообщения, подают в администрацию Иркутского муниципального округа заявление об учете их прав (обременений прав) на земельные участки с приложением копий документов, подтверждающих эти права (обременения прав).

8. Выбор места размещения линейного объекта обусловлен технологическими требованиями, экономической целесообразностью и минимально возможными пересечениями с земельными участками, находящимися в частной собственности.

Определение границ публичного сервитута выполнялось аналогично требованиям об определении размеров земельных участков для размещения воздушных линий электропередачи и опор линий связи, обслуживающих электрические сети согласно постановлению от 11.08.2003 № 486 «Об утверждении Правил определения размеров земельных участков для размещения воздушных линий электропередачи и опор линий связи, обслуживающих электрические сети».

9. Описание местоположения границ публичного сервитута: схема расположения границ публичного сервитута приложение к настоящему сообщению.

Председатель Комитета

А.В. Свешников

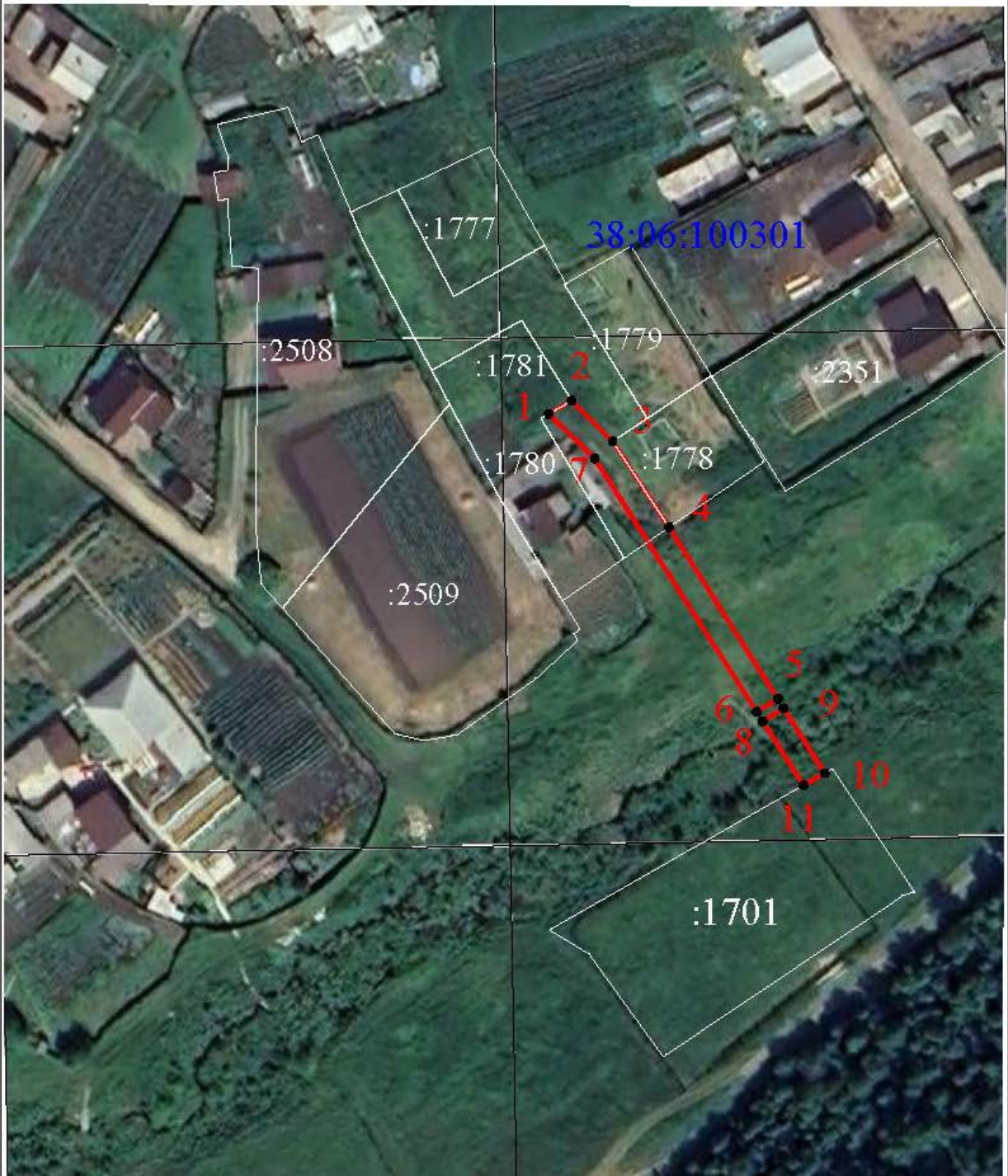
Приложение 1 к постановлению администрации
Иркутского муниципального округа
от « ____ » _____ № _____

Схема границ публичного сервитута




Общая площадь испрашиваемого публичного сервитута – 371 кв.м.		
Публичный сервитут испрашивается в отношении части земельного участка с кадастровым номером 38:06:100301:1781 – 136 кв.м.		
Публичный сервитут испрашивается в отношении земельного участка, государственная собственность на который не разграничена - 235 кв.м.		
Обозначение характерных точек границ	Координаты	
	X	Y
1	401794,82	3343610,92
2	401797,25	3343615,16
3	401789,79	3343622,66
4	401774,06	3343633
5	401742,54	3343652,99
6	401740,14	3343649,13
7	401786,65	3343619,38
1	401794,82	3343610,92
8	401738,43	3343650,21
9	401740,82	3343654,08
10	401728,9	3343661,65
11	401726,67	3343657,73
8	401738,43	3343650,21

Площадь	Цель установления публичного сервитута
371 кв.м.	Для подключения (технологического присоединения) к сетям инженерно-технического обеспечения и для прокладки, переустройства, переноса инженерных коммуникаций, их эксплуатации в границах полос отвода и придорожных полос автомобильных дорог при строительстве объекта электросетевого хозяйства «ВЛ 0,4 кВ от КТП 10/0,4 кВ №1-823 д. Куда (ТР 2363/25)»

Схема границ публичного сервитута



УСЛОВНЫЕ ОБОЗНАЧЕНИЯ:
ГРАНИЦЫ

-  вновь образованная часть границы части земельного участка (проектная граница публичного сервитута)
-  проектная граница сооружения
-  существующая часть границы земельного участка, имеющихся в ЕГРН сведений о которой достаточно для определения ее местоположения

:1701 обозначение кадастрового номера земельного участка

38:06:100301 обозначение кадастрового номера кадастрового квартала

● 1 обозначение характерных точек границы части земельного участка и их нумерация

Масштаб 1 : 1000

Заместитель Мэра по жизнеобеспечению

Ю.Р. Витер