



Российская Федерация
Иркутская область
Иркутский
муниципальный округ

АДМИНИСТРАЦИЯ
Комитет по управлению
муниципальным
имуществом и
жизнеобеспечению

ул. Декабрьских Событий, 119 а, Иркутск, 664007
Тел./ Факс (3952) 718-049
E-mail: kumi@irkraion.ru
<http://irkraion.ru>

от 09.12.2025 № 02(38-17/5-1)-5365/25
на № _____ от _____

Сообщение о возможном установлении публичного сервитута на земельном участке согласно прилагаемой схеме.

1. Орган рассматривающий ходатайство об установлении публичного сервитута: администрация Иркутского муниципального округа.

2. Цель установления публичного сервитута: строительство объекта электросетевого хозяйства "КТП 10/0,4 кВ № 1-2245 с ВЛ-0,4 кВ и линейным ответвлением от ВЛ 10 кВ «Лыловщина-Московщина» (ТР2457/22), необходимого для подключения (технологического присоединения) к сетям инженерно-технического обеспечения, ходатайство акционерного общества «Иркутская электросетевая компания».

3. Публичный сервитут площадью 19363 кв.м., расположенный по адресу: Российская Федерация, Иркутская область, Иркутский муниципальный округ в границах согласно приложению 1, в том числе:

- на части земельного участка с кадастровым номером 38:06:111302:2931, расположенного по адресу: Иркутская область, Иркутский район, поле «Горячий Лог», площадью 489 кв.м.;

- на землях государственная собственность на которые не разграничена, расположенных по адресу: Иркутская область, Иркутский муниципальный округ, общей площадью 18874 кв.м.

4. Ознакомиться с поступившим ходатайством об установлении публичного сервитута и прилагаемым к нему описанием местоположения границ публичного сервитута, подать заявление об учете прав на земельные участки: 664007, г. Иркутск, ул. Декабрьских Событий, 119 а, этаж 2, каб. 211, вторник, четверг с 08-00 до 17-00, перерыв с 12-00 до 12-48. Срок подачи заявлений об учете прав на земельные участки: 15 дней со дня опубликования настоящего сообщения.

5. Настоящее сообщение размещению в сетевом издании «Ангарские огни» (доменное имя сайта в информационно-телекоммуникационной сети «Интернет»: ANGAROGNI.RU), на официальном сайте Иркутского муниципального округа www.irkraion.ru.

6. Публичный сервитут необходим для строительства объекта электросетевого хозяйства "КТП 10/0,4 кВ № 1-2245 с ВЛ-0,4 кВ и линейным ответвлением от ВЛ 10 кВ «Лыловщина-Московщина» (ТР2457/22), необходимого для подключения (технологического присоединения) к сетям инженерно-технического обеспечения.

7. Правообладатели земельных участков, в отношении которых испрашивается публичный сервитут, если их права не зарегистрированы в Едином государственном реестре недвижимости, в течение пятнадцати дней со дня опубликования сообщения, подают в администрацию Иркутского муниципального округа заявление об учете их прав (обременений прав) на земельные участки с приложением копий документов, подтверждающих эти права (обременения прав).

8. Выбор места размещения линейного объекта обусловлен технологическими требованиями, экономической целесообразностью и минимально возможными пересечениями с земельными участками, находящимися в частной собственности.

Определение границ публичного сервитута выполнялось аналогично требованиям об определении размеров земельных участков для размещения воздушных линий электропередачи и опор линий связи, обслуживающих электрические сети согласно постановлению от 11.08.2003 № 486 «Об утверждении Правил определения размеров земельных участков для размещения воздушных линий электропередачи и опор линий связи, обслуживающих электрические сети»:

9. Описание местоположения границ публичного сервитута: схема расположения границ публичного сервитута приложение к настоящему сообщению.

Председатель Комитета



М.П. Халтаева

Приложение 1

к постановлению администрации
Иркутского муниципального округа
от «__» _____ 2025г № _____

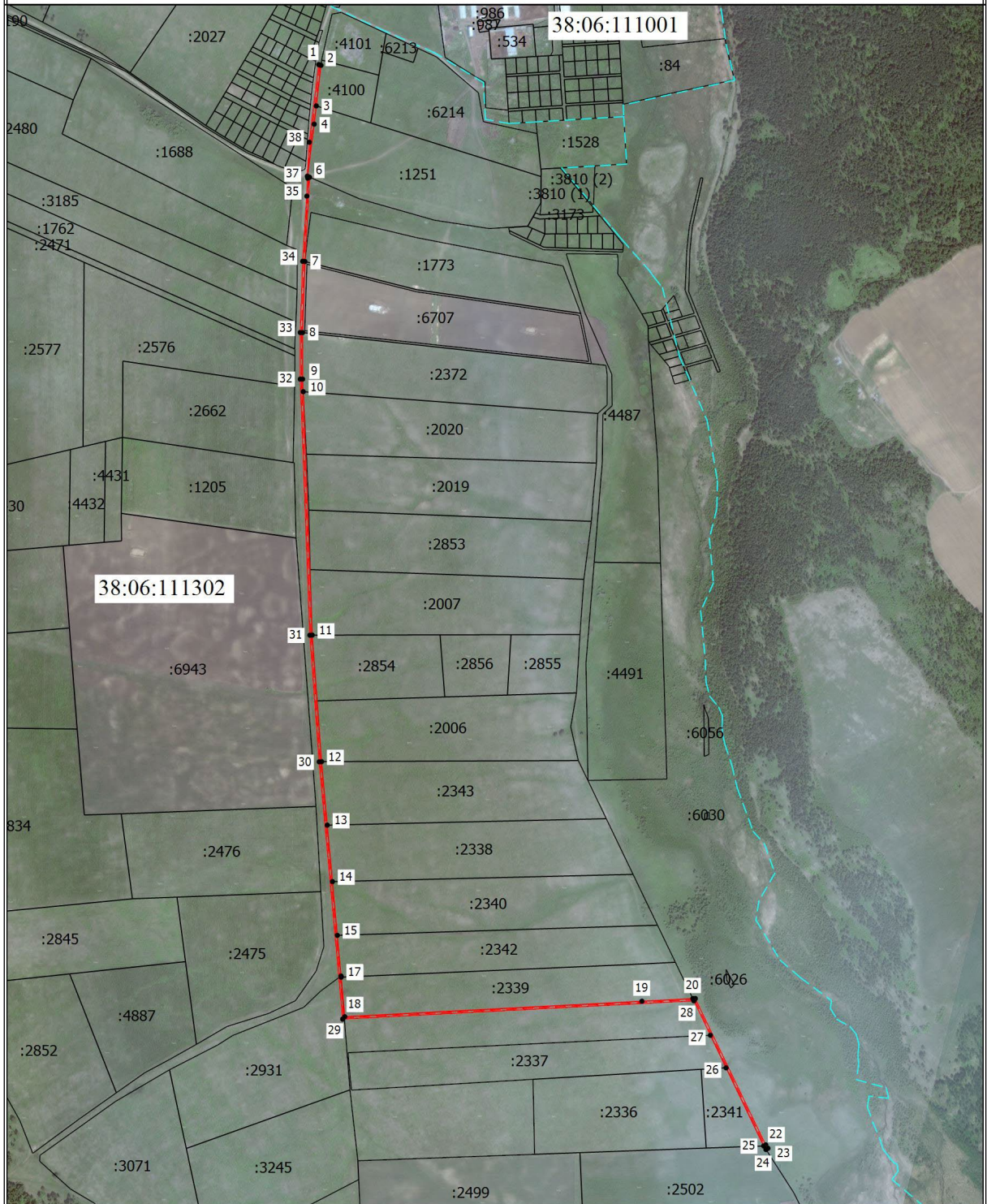
Схема границ публичного сервитута

Общая площадь испрашиваемого публичного сервитута - 19363 кв.м.		
Публичный сервитут испрашивается в отношении части земельного участка с кадастровым номером 38:06:111302:2931 - 489 кв.м.		
Публичный сервитут испрашивается в отношении земель, государственная собственность на который не разграничена - 18874 кв.м.		
Обозначение характерных точек границ	Координаты	
	X	Y
1	409357.83	3326588.78
2	409356.17	3326594.13
3	409258.47	3326582.88
4	409214.49	3326577.82
5	409088.99	3326561.49
6	409086.66	3326566.86
7	408883.65	3326555.56
8	408712.57	3326549.81
9	408600.47	3326549.78
10	408570.23	3326551.36
11	407984.02	3326572.93
12	407679.24	3326595.38
13	407526.40	3326609.28
14	407390.43	3326621.71
15	407261.02	3326633.51
16	407163.08	3326642.37
17	407160.33	3326642.69
18	407065.05	3326651.37
19	407102.19	3327367.31
20	407108.59	3327489.91
21	407108.90	3327495.86
22	406756.45	3327665.51
23	406748.22	3327670.81
24	406745.30	3327666.15
25	406753.76	3327660.70
26	406941.96	3327570.06
27	407020.37	3327532.36
28	407103.22	3327492.49
29	407059.28	3326646.38
30	407678.84	3326589.89
31	407983.81	3326567.43
32	408600.40	3326544.31
33	408712.74	3326544.31
34	408884.24	3326550.09
35	409041.17	3326560.14
36	409084.43	3326562.23

37	409089.05	3326561.31
38	409171.19	3326566.06
1	409357.83	3326588.78

Площадь	Цель установления публичного сервитута
19363 кв.м.	Строительство объекта электросетевого хозяйства "КТП 10/0,4 кВ № 1-2245 с ВЛ-0,4 кВ и линейным ответвлением от ВЛ 10 кВ "Лыловщина-Московщина" (ТР 2457/22), необходимого для подключения (технологического присоединения) к сетям инженерно-технического обеспечения

Схема границ публичного сервитута



Условные обозначения	- Проектная граница публичного сервитута	- Проектное местоположение инженерного сооружения
•	- Характерная точка границы, сведения о которой позволяют однозначно определить ее положение на местности	1
—	- Часть границы, сведения ЕГРН о которой позволяют однозначно определить ее положение на местности	:84
38:06:110101	- Номер кадастрового квартала	- Граница кадастрового квартала