



Российская Федерация
Иркутская область
Иркутское районное
муниципальное образование

АДМИНИСТРАЦИЯ

Комитет по управлению муниципальным имуществом и жизнеобеспечению

Декабрьских Событий ул., д. 119а, Иркутск, 664007

Тел/Факс (3952) 718-049

E-mail: kumi@irkraion.ru

<http://irkraion.ru>

от 28.03.2025 № 02(38-17/5-1)-1321/25
на № _____ от _____

Сообщение о возможном установлении публичного сервитута на земельном участке, согласно прилагаемой схеме.

1. Орган, рассматривающий ходатайство об установлении публичного сервитута: администрация Иркутского районного муниципального образования.

2. Цель установления публичного сервитута: подключение (технологическое присоединение) к сетям инженерно-технического обеспечения и для прокладки, переустройства, переноса инженерных коммуникаций, их эксплуатации в границах полос отвода и придорожных полос автомобильных дорог при строительстве объекта электросетевого хозяйства «СКТП №1-3760 с ВЛ 0,4 кВ и линейным ответвлением от ВЛ 10 кВ Пивовариха-Первомайск Б» (ТР 8890/23).

3. Публичный сервитут площадью 132 кв.м., расположен по адресу: Российская Федерация, Иркутская область, Иркутский район, в границах согласно приложению, в том числе:

- на части земельного участка с кадастровым номером 38:06:140107:1167, расположенного по адресу: Иркутская область, муниципальный район Иркутский, сельское поселение Ушаковское, село Пивовариха, площадью 73 кв.м.;

- на землях государственная собственность, на которые не разграничена, расположенных по адресу: Иркутская область, Иркутский район, площадью 59 кв.м.

4. Ознакомиться с поступившим ходатайством об установлении публичного сервитута и прилагаемым к нему описанием местоположения границ публичного сервитута, подать заявление об учете прав на земельные участки: 664007, г. Иркутск, ул. Декабрьских Событий, д. 119а, этаж 2, каб. 211, вторник, четверг с 08-00 до 17-00, перерыв с 12-00 до 12-48. Срок подачи

заявлений об учете прав на земельные участки: 15 календарных дней со дня опубликования настоящего сообщения.

5. Настоящее сообщение подлежит размещению в сетевом издании «Ангарские огни» (доменное имя сайта в информационно-телекоммуникационной сети «Интернет»: ANGAROGNI.RU), на официальном сайте Иркутского районного муниципального образования www.irkraion.ru.

6. Публичный сервитут необходим для подключения (технологического присоединения) к сетям инженерно-технического обеспечения и для прокладки, переустройства, переноса инженерных коммуникаций, их эксплуатации в границах полос отвода и придорожных полос автомобильных дорог при строительстве объекта электросетевого хозяйства «СКТП №1-3760 с ВЛ 0,4 кВ и линейным ответвлением от ВЛ 10 кВ Пивовариха-Первомайск Б» (ТР 8890/23).

7. Правообладатели земельных участков, в отношении которых испрашивается публичный сервитут, если их права не зарегистрированы в Едином государственном реестре недвижимости, в течение пятнадцати дней со дня опубликования сообщения, подают в администрацию Иркутского районного муниципального образования заявление об учете их прав (обременений прав) на земельные участки с приложением копий документов, подтверждающих эти права (обременения прав).

8. Выбор места размещения линейного объекта обусловлен технологическими требованиями, экономической целесообразностью и минимально возможными пересечениями с земельными участками, находящимися в частной собственности.

Определение границ публичного сервитута выполнялось аналогично требованиям об определении размеров земельных участков для размещения воздушных линий электропередачи и опор линий связи, обслуживающих электрические сети согласно постановлению от 11.08.2003 № 486 «Об утверждении Правил определения размеров земельных участков для размещения воздушных линий электропередачи и опор линий связи, обслуживающих электрические сети».

9. Описание местоположения границ публичного сервитута: схема расположения границ публичного сервитута приложение к настоящему сообщению.

Исполняющая обязанности
председателя Комитета

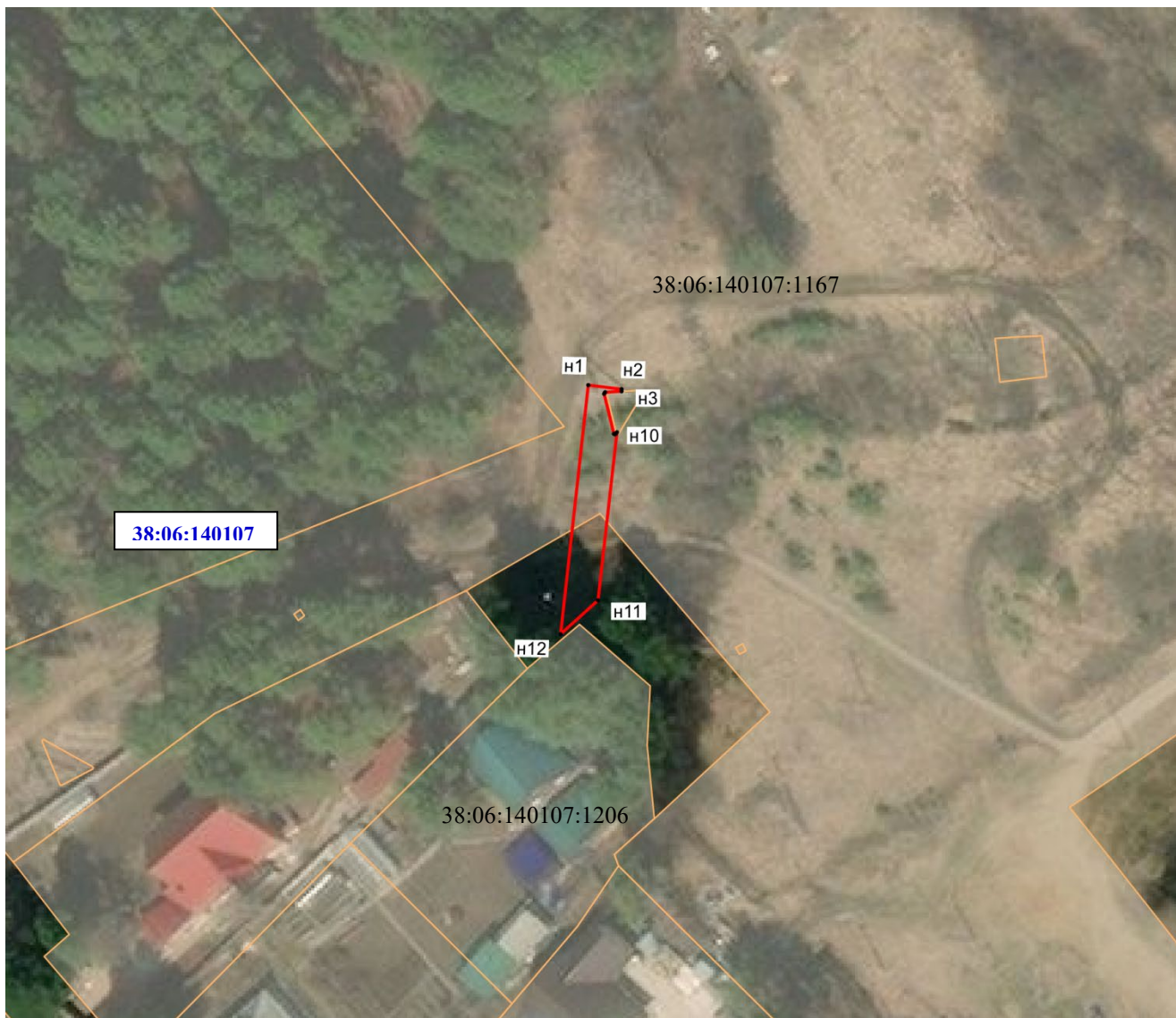


А.С. Иванова

СХЕМА РАСПОЛОЖЕНИЯ ГРАНИЦ ПУБЛИЧНОГО СЕРВИТУТА


Система координат МСК – 38, зона 3		
Площадь устанавливаемого публичного сервитута составляет 132 кв.м.		
Площадь испрашиваемого публичного сервитута на земельный участок с кадастровым номером 38:06:140107:1167 – 73 кв. м.		
Публичный сервитут испрашивается на землях государственная собственность, на которые не разграничена – 59 кв. м.		
Обозначение характерных точек границ	Координаты, м	
	X	Y
1	2	3
н1	382944.57	3346816.33
н2	382944.15	3346820.81
н3	382943.86	3346820.78
н4	382943.67	3346818.62
н5	382943.61	3346818.52
н6	382943.49	3346818.49
н7	382938.18	3346819.88
н8	382938.08	3346820.00
н9	382938.15	3346820.14
н10	382938.38	3346820.28
н11	382915.87	3346818.18
н12	382911.28	3346813.23
н1	382944.57	3346816.33


Площадь, кв.м.	Цель установления публичного сервитута
132	для подключения (технологического присоединения) к сетям инженерно-технического обеспечения и для прокладки, переустройства, переноса инженерных коммуникаций, их эксплуатации в границах полос отвода и придорожных полос автомобильных дорог при строительстве объекта электросетевого хозяйства «СКТП №1-3760 с ВЛ 0,4 кВ и линейным ответвлением от ВЛ 10 кВ Пивовариха-Первомайск Б» (ТР 8890/23)



Масштаб 1:1000

Условные обозначения:

 – образуемая граница публичного сервитута;

 – граница земельного участка;

38:06:140107:1167 – кадастровый номер земельного участка;

38:06:140107 – номер кадастрового квартала.

Заместитель Мэра по жизнеобеспечению

Ю.Р. Витер